

الخاص غير التقني

سكاتكن جمع حمادي 1 ميجاوات من الطاقة الشمسية
الكهروضوئية + دراسة ظاهت خزن الطاقة بطوريات

فبراير 2025

قائمة المحتويات

3.....	قائمة الملخصات	3
3.....	قائمة الجداول	3
4.....	للخية	1.1
3.....	لمخطط الاعام	2.1
3.....	ملئونات للمشروع	2.2
9.....	لجدول للزمن للمشروع	2.3
9.....	مراحل للمشروع	2.4
11	لمرافق لتبطين: خطوط نقل للغة	11
13	الإطالسي يسي طاقته في الإداري	13
13.....	للأحياء في طنة	4.1
14.....	لمبادرات طنة للترويجية	4.2
15.....	التفقيات الدولية	4.3
16.....	لمعير ولبادئ لتوجيه الدولية	4.4
18	بدائل للمشروع	18
19	خطايس البيئي والاجتماعي	19
19.....	موقع للمشروع	6.1
19.....	لبيئية لطي	6.2
25.....	لبيئية لقياسي ولوجية	6.3
31.....	نظرة عامة جتماعية وديمقراطية	6.4
32.....	أنواع خدمات الأرض	6.5
33.....	للتراث الثقافي	6.6
35	لمخصصات البيئية والاجتماعية	35
39	خطة الإلزامية في الاجتماعية	39
40	لنشر اور معاص حاب للمصلحة وإشراك هم	40
40.....	لنشر اور معاص حاب للمصلحة وإشراك هم	9.1
		9.2
41	ي إشراك هاب للمصلحة ونشر اور للسابق خلال مراحل لتبطيني دلان طاقتي في مألوبي في لاجتماعي	ع
42.....	خطة إشراك هاب للمصلحة	9.3
42.....	إلصاح عقي في مألوبي في والاجتماعي	9.4

قائمة الأشكال

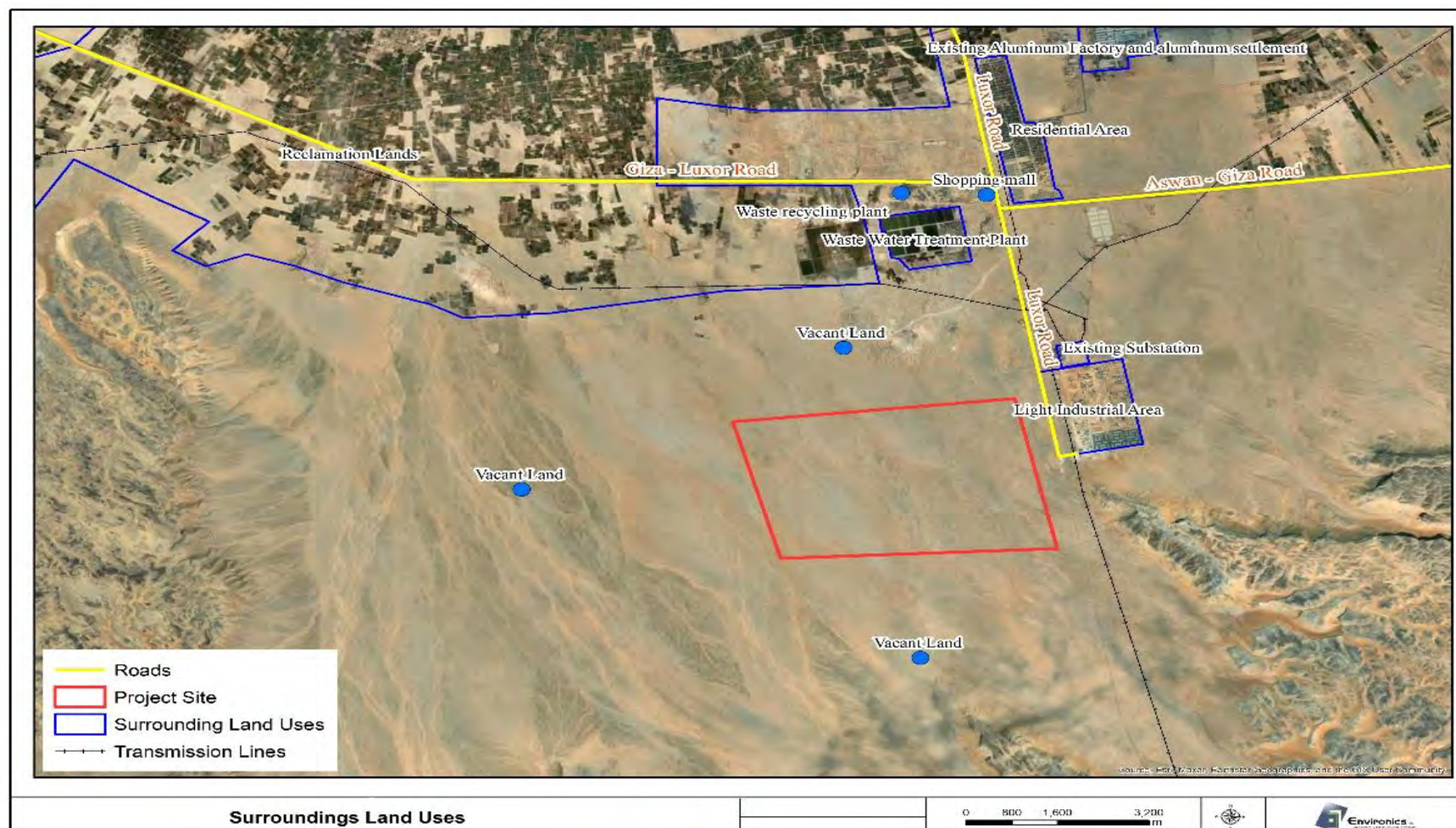
2	شكل 1 لموقع لبنان شطة لجي طبق موقع لمشروع
3	شكل 2 تعي التمساحة أرض المشروع
8	شكل 3 نظام تخزين طاقو البطارية
9	شكل 4 مختط المشروع
11	شكل 5 مسار خط النقل الجوي المقترح
12	شكل 6 ضائص لفي طبق مختط النقل الجوي
19	شكل 7 موقع لمشروع وموقع لطرق أقرب امتخدامات الأرضي
21	شكل 8 مسامتات لجمهور فولوي قلموق ع المشروع
22	شكل 9 تضاريس موقع المشروع (موضح قبالون ألزرق)
23	شكل 10 لمساحات اليطية والقن والتلقية من موقع المشروع
24	شكل 11 خريطة إلمانات إعدق حالي لوجي قبطي ذل كموقع المشروع، موضح قبطائرة خضراء
24	شكل 12 خريطة عمق لبي املل سب قلموق ع المشروع
25	شكل 13 ألودي ان لاطي بي في في قطة المشروع
25	شكل 14 لمن اطاق في في وج في قلموق حراء الربي قهوق ع المشروع
26	شكل 15 طائر بلوقردان وطائر الهدل شرقي في أرض زراعي مبعص لحة
27	شكل 16 لملوق المبتيت مسموح ها داخل موقع المشروع والمن اطاق لبي طبقه
27	شكل 17 رواع المولق في موقع المشروع والمن اطاق لبي طبقه
28	شكل 18 مساسي قهوق ع المشروع ولطيل طيور الم هاجر لملح لقة
29	شكل 19 قارب من اطاق القنوع اليول وجي لبي بي لى موقع المشروع
29	شكل 20 موقع في قطة وادي قن لبي بي قلموق ع المشروع
30	شكل 21 خريطة ثراء لمرج حقال ندر قلموق ع المشروع
31	شكل 22 ألحداث البي وبي داخل في قطة قتييم الأثر البيئي لمشروع في المن اطاق الم جاورق ها
32	شكل 23 موقع التجمعات التلقية من موقع المشروع
33	شكل 24 لملوق الصبي قلموق ع المشروع

قائمة الداول

4	جدول 1 وصف الودة (1000 مي جواتي ار بتردد / 1150 مي جوات ذروة)
13	جدول 2 اللوئح لياق ولين الوطني
40	جدول 3 مجموعات لصاب الصلحة
41	جدول 4 لخصائص طقكش اور مع لصاب الاملح تحتى ألن

وصف الممشروع

تبلغ مساحة موقع الممشروع حوالي 3888 فداناً في منطقة صحراوية غير مطورة، وتقع على بعد حوالي 0.5 كيلومتر غرب منطقة جبل صناعيات الخفيف في نجع حمادي. تقع بالقرب من طريق قسائية على بعد حوالي 5.6 كم شمال الموقع. تبلغ مساحته إلى عدد من الأراضي الزراعية لمبضلحة. يقع طريق الممطرة - القصر على بعد 3 كم إلى الشمال. يمكن الوصول إلى الموقع عبر طريق ممهد على بعد حوالي 0.5 كم إلى الشرق من الموقع. يوضع المشكل 1 أنباء الأنشطة / استخدامات الأراضي المحيطة بالموقع المقترح.



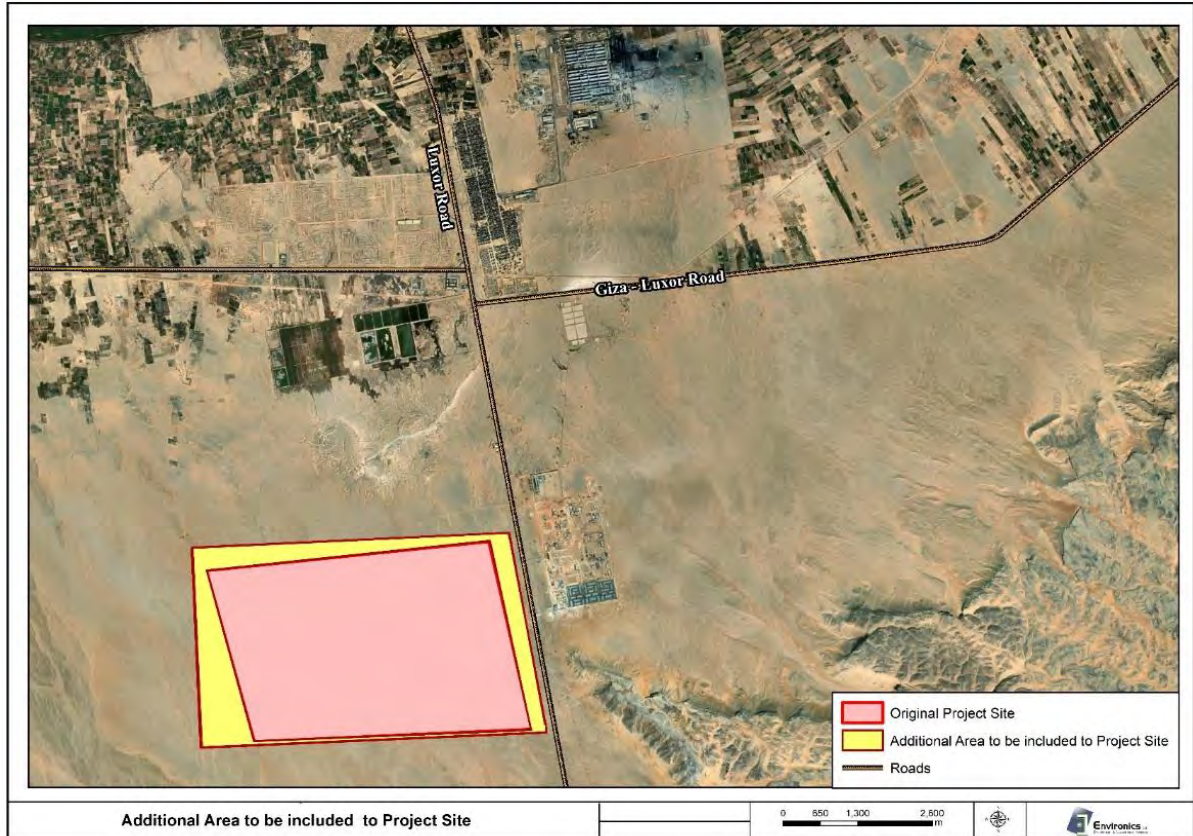
Surroundings Land Uses

شكل 1 لموقع لإنشاء محطة تحلية مياه البحر

في فبراير 2025، تم تغيير مساحة أرض المشروع. كانت مساحة أرض المشروع مسبقاً حوالي 3888 فداناً (16.3 كم²)، والتي تمت إزالتها حوالي 4 كم² إلى ما يقرب من 20.2 كم² (يقع مساحة الأرض بأكملها، بما في ذلك لهنداء، داخل منطقة صحرائية غير مطورة، على بعد حوالي 162 كم غرب الطريق الذي يخدم المنطقة في المنطقة التي تخص حمادي، والذي يفسر أيضاً الوصول إلى موقع المشروع.

التي غير لهنداء منطقة المشروع علفت بلبست خدمات الأراضي لم مستقبلات الم محطة. التزال أقرب منطقة قوتني قبل إزالتها إلى عدد من الأراضي الزراعية لم بلبست حة على بعد حوالي 4.7 كم شمال الموقع وقوع طريق الحجة القصر على بعد 4 كم إلى الشمال منه.

ويوضح الشكل 2 أن امتداد مساحة الأرض.



شكل 2: امتداد مساحة أرض المشروع

2.1 المخطط العام

ستستخدم محطة الطاقة الكهروضوئية ألواح شمسية من السيليكون أحادي البلورة عالي الكفاءة إلى جلب ألظم قوتني أحادية المحور (تحت عتق أي أحادي المحور - صف مزدوج P1) لتعظيم التقاط الطاقة بلبست ضفلة إلى ذلك، سيتم دمج نظم تخزين الطاقة بلبست بطاريات بلبست خدمات وحداثت بطاريات لتخزين وإدارة الطاقة لم مولدة. سيتم بطل مشروع على شبكة الوطنية من خلال خط نقل علوي سيتم إنشاءه بواسطة شرك قتل الكهباة لمصرية واليصل إلى محطات قوتني.

2.2 مكونات المشروع

أ. للمكون 1: حقل الطاقة الشمسية وحداثت الطاقة الكهروضوئية: ألواح شمسية عالي الكفاءة من السيليكون أحادي البلورة
○ ألواح الشمسية

■ محطة الطاقة الكهروضوئية بلبست خدام 1,620,750 وحدة طاقة كهروضوئية، كل في هلقوة ذروة 710 وات بلبست هذه الوحدات بلبست هة العلية وقوتني هلقوة الوج، ماميس محل بلبست الكهباة من كلال حطين، ماميزيد من قاجال طق إلى أقصى حد.

تتضمن من الليوية للتخيية والامعدات للتخويية معدات للتخفي في درجة الحرارة، ولتي في لجن وضعه ادين حايات للبطارية. للبطاريات ذات الالة الصليب تقيد للظن مي لظم في يوم يكون يوضح للكل 3 نظام خزين الطلق قبالبطاريات.

للجنات لويية لنظام خزين لطلق قبالبطاريات

1. وحدات للبطارية

- يتكون قلب نظام خزين الطلق قبالبطاريات عادةً من بطاريات لوييوم يكون بسعة صمم قتلغ 205 هي جوات ساعة وسع قتيق للريس التلغ 100 هي جوات فيار بقدر 200/ هي جوات ساعة من نظام خزين الطلق قبالبطاريات للقرن للليار للقردد بدون زيادة يقد مور خال عمر لا شروغ).
- تتصل في للتوالي والتوازي لتخفي السعة لالمطوية.
- موضوعي حايات معزلة قواوم قلعوامل لاجي قلعلة من للظروف للبيية.
- تتم صميم نظام خزين الطلق قبالبطاريات للعمل في دورة كالهة واحد قطي لليوم بمرجندش حن نظام خزين الطلق للبطاريات الى 100% من لالة للشن فل مريتوعب لالخدمات لالساعة وتحويل لالحمل. ومع لك، ععد للقياس ألول لالة للشن 0%، سيمت فيق جي ع لالخدمات للقيية لليوم.
- ي لجن لنظام خزين الطلق قبالبطاريات خزين الطلق قثم اطلاق لالطار للزني لالحمد من الساعة 7 ساء الى 9 ساء، اعلم اذا في قدار سيعه لالم خصصة للخدمات لالساعة. لالخدمات لالساعة ضروري للليظاظ في للقرار وموثقي شلكة الالقة.

2. نظام إدارة للبطارية

- يعبر نظام إدارة للبطارية لجنًا للليي لنظام خزين الالقة للظن في للبطارية يمدف هذا لنظام لالي مرقة وإدارة أداء للبطاريات لضم ان علي لللياءة وأم ان يتضم من بعض الام هام للويية للتي يوي هانظام إدارة للبطارية م لي ي:
- مرقة لالجد ولليار لضم ان علي هاض من حدود آفة.
 - موازنة للشن: يتضم من للشن للخوازن يين جي ع لالليافي للبطارية، ماميساعد في سحري الداء وإطالة عمر للبطارية.
 - مرقة درجة لالحرارة ييرقلب نظام إدارة للبطارية درجات حرارة للبطارية هيشط لظمة لللييد أو للتيئة سرب لالاحة للليظاظ في درجات لالحرارة للليي.
 - نظام لالاحلة يي حمي من للظروف غير اللطيية للشن للزائد وللقيغ للزائد والدو لالقصيرة.
 - للشن يي ص والصيولة يي فور نظام إدارة للبطاريات قواير هظمة عن لالة للبطارية هيس اعفي لالشف ال عطلال الامضالية قبل أن تسبب شلكة لييرة.

3. لظمة لللييد وللمهية

- تولد للبطاريات حرارة للقاء للشن وللقيغ. وتضم لظمة لللييد بقاء درجة لالحرارة ضمن حدود آفة للنج اقصاع درجة لالحرارة، مامقي يودي لليتد مور أداء للبطارية أو في للتيب في شروب حرطق.
- تستخدم لظمة للتخفي في درجة لالحرارة لالمر دقل للسل للتي يين للت ذلك الالقة الصقلي لالامرا ح لالمطوية للتيدير الامواء، اللمصاص لالحرارة من للبطاريات.

4. لظمة للتخفيم والامرقة

- تفريي لالتي لالقت للفي عن أداء نظام خزين الالقة قبالبطاريات.
- تتضم من للجنات لظم قس كادا وأجمة السيش عار وواجهات التصلال.

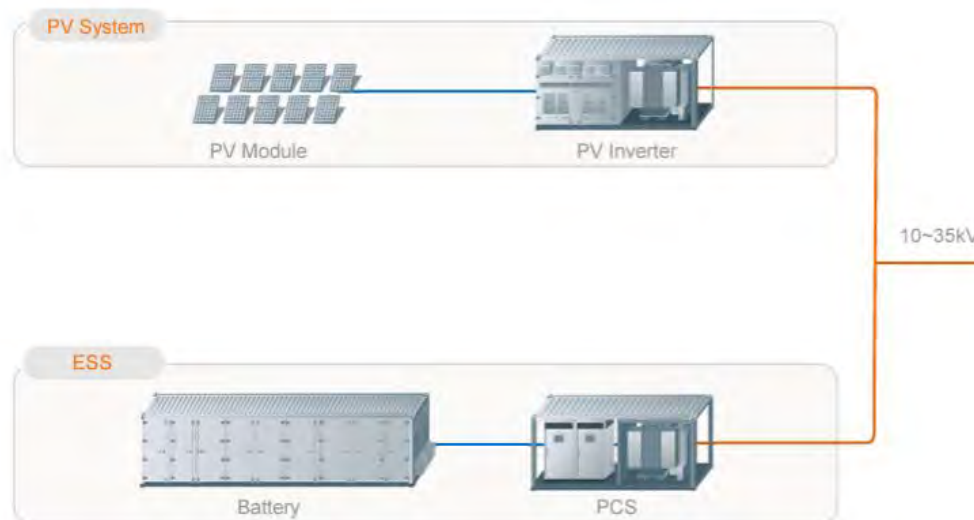
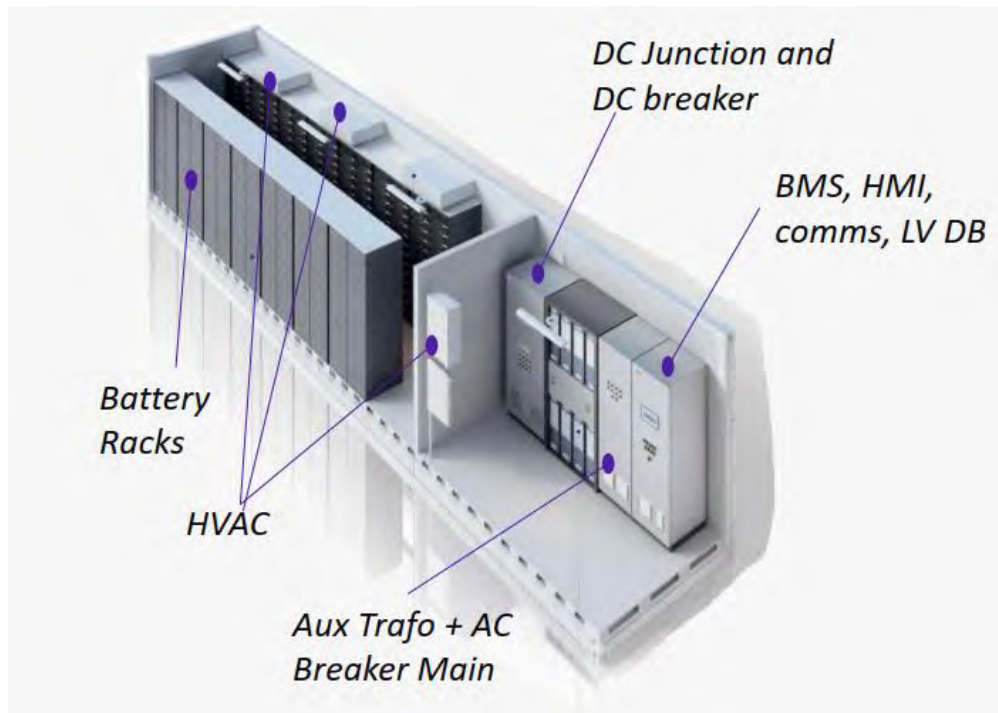
5. الظمة الصقليية

- تتضم من الضاءة وإمدادات الالقة في حالت لالطوارئ ولظمة إخماد لالحرطق.
- تدعم للشن لال من ولا ميثوقب لنظام خزين الالقة قبالبطاريات.

اللي خاص غوليتقوني
دراستتويهم أثير الپيوي والاضماعي ودرلستظامتخزينالطوقبالطارياتلمحطقاوليدالطقأالكووضويية "أوليسكالفينججحمادي،قونا،مصر



اللي خاص غوليتقوني
 دراش تقيهم أشراليهي والي ضم اعني ودرلسن ظامت خزين ال طق بقال بطاري اتلم ح طق توليد ال طق ةالك ووضوئي "أوليسك لفين جع حمادي، قونا، مصر



سجلت زمة وتوايبن ظامت خرين ال طلق قبل البطاريات الم مشرووع المقتر حبال عملي وال ل و ط ح التالية:

- NFPA 855-ضمان تقيديا لتوليفات تشي كل واسب مع مراعاة اعتبارات السلامة عال محيية.
- ISO 45001-الانفايد على إدارة للصحة والسلامة مهية.
- EN 62485-2تغطي متطلبات السلامة قبل البطاريات الثلثية وتوليفات البطاريات.
- أكواد البقاء وال حر طاقا ل و طية: البحث الدل و ط ح ال و ط ي ل ف ل س ال م و ط ي ل بقاء.

تفتتصير كل هذه الم عملي رفالي فصلين 5 و 6 مل دراسة الح اليه.

محطه تعمير 33 كيلوفولت/220 كيلوفولت

سيتم إنشاء ممر داخلي لخطوط النقل الموهنية ذات الجهد المتوسط (33 كيلوفولت) داخل منطقة أرض للشروع، حيث سيتم نقل الطاقة الناتجة من محطات المحولات العاكسة ذات الجهد المتوسط عبر وحدتي جي سي بنسطة الجهد إلى محطة فرعية ذات جهد عالٍ 33/220 كيلوفولت. سيتمدد خطوط النقل الموهنية ذات الجهد المتوسط (33 كيلوفولت) (الداخلية) على مسافة 5 كم تقريباً ويتم دعمها على أبراج بيلغ إشباع هتقريباً 28 متراً (م) إلكترونية الوصول إلى 34 متراً كحد أقصى (من لا غرب إلى الشرق عبر منتصف أرض الشروع على تلك المل. يجب أن يتوافق التصميم الكهرومغناطيسي لخطوط النقل الموهنية مع IEC 60850 بخصائص الجهد العالي (ومعيار IEC الأخرى ذات الصلة بخصائص التيار الموصل الصحيح) ولا عزل وتنظيم الجهد بما يتمشى مع مل وطوال الوطني قبل ون لتلك المصرية وتصميم لموسومات معيار EETC ومعيار IEC. يجب أن يتضمن التصميم دوائر OPGW جنباً إلى جنب مع جي عين ايق الوصلات والتوصيلات.



وحسب الجدول الزمني المقترح، سيتم الانتهاء من المشروع في سبتمبر 2026 بعد إلحاح حصول على لفحة التصاريح والخطوات اللازمة، اعتباراً من فبراير 2025. ومن المتوقع أن تستغرق أعمال الإنشاء حوالي ذلك من قبل المخطط والعمالة الكافية وليكون في نهاية حوالي 17 شهراً. ويضع المخطط 5 المراحل للمخطط للمشروع.

سيتضمن المشروع ثلاث مراحل رئيسية: البحث واعداد النسخة وخلق افالتشغيل.

1. مرحلة البناء

تتضمن السلطة الرئيسية خلال مرحلة البناء ما يلي:

- إعداد الميزانية بتوظيف الأرض وتسهيلا لضمها من أسس مسيقر.
- توليها بالالواح الثمسية و بيكل النشيت بتوليج 1,620,750 لوح من مسرية اليه لثافة على ن ظا متتبع أحادي الم حور لتجسين التزعزل الشعل شمس.
- توليها بظا تخرين ال طلق فل بطاريات؛ وضع وحداث بطاريات ليومي ليورفي حايها اسم عزولة وأهة.
- توصيل للشبكة ببناء محط قري 33 ليل فولت / 220 ليل فولت وخطوط كهبا لتوصيل الم حط قليل شبكة الوطنية.
- تدوير الال مة اليه بتعدي خطط لمفلاح لا غيار ول حد من ال ضروراء وإدارة الفل على التقليل التسيير اليه.

2. مرحلة الشغل:

بمجرد التمثال النشأ، سري لمل مصرع هي خزن الطاقة النظيفة يتضمن من الأنشطة اليومية ملهى:

- تحتاج إلى طقوس لتحويل الألم والحزن إلى قوة، والاشمئزاز إلى كراهية، والتي هي تحت غفلة القلب بعد ذلك إلى الشك.

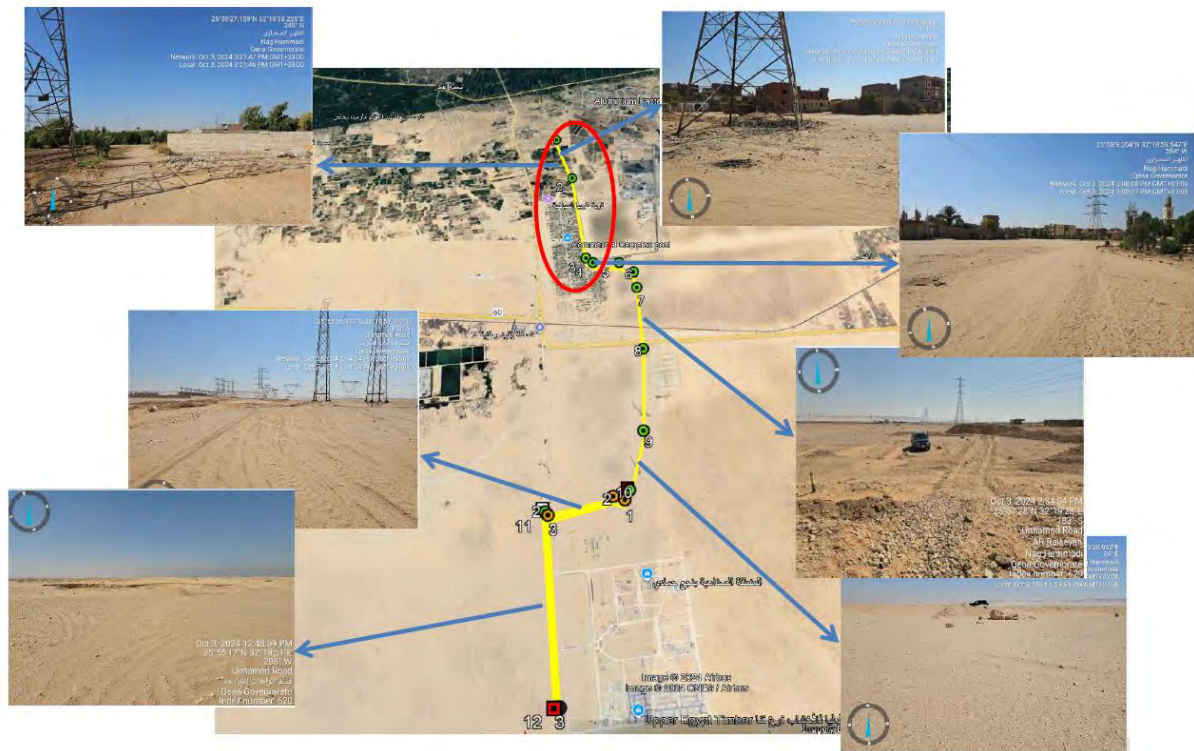
دراستقويهم أثيرالهيوي والاضماعمي ودرلسنظامتخزينالطوقبالبطارياتلمحطقوليدالطوقالكووضويية "أفيليسكالفينججحمادي،قنا،مصر

- تخزينالبطاريات وإداتهابيخزننظامتخزينالطوقبالبطارياتالطوقالزئدةلثقاءالنهار ويطلقهليالمساء لتقبياتإمدادالطوق.
 - مرقةلنظاموصريته: عملياتنقشيش هتظمة وتنظيف وإصالحأللواح وألمحوالتوالبطارياتلضممان التفاءة.
 - السالمةوالنمئال:الممرقةلمتمةللمعغيرالهيويوالسالمةبمفيذلكالتخفيفي درجعالحرارةوالوقاية من الحريقوتعليقرسالمةلعمال.
3. مرحلةعلقافالشغول

فبينهيةعملالمشروع،سيتتمتليكمالموقعواستعملت بأمانتشملالنشطة:

- إزالةالمعدات:سيتتمتليكمألاللواشمشمسريقوالبطاريات ولهاكلالداعمقبأمان.
- إعادةالتدوير وإدارةالفليات:سيتتم إعادةتدويرللمكوناتلقبيلةإلعادةالستخدامفي حينسيتتمالتخلص من الموادالخطرة فوقألالوطألحالهيوية.
- تريمالموقع:سيتتماستعادةالارضإلىحالتهاالصلية أو إعادةلليخدامهالستخداماتمستدامة أخرى.

الخاصة بملفات تونسي
دراسة تفهيم الأثر البيئي والاضماعي ودروس نظام تخزين الطاق بنبات الطاريات لم حطق توليد الطاق ذالك ووضع رؤية "أوليس كلفين جع حمادي، تونس، مصر



شكل ١٠: اتصال من طرق لم حطق الطاق لالغوي

الإطلس ياسي والقانوني والإداري

علي خاص طلق سم التشريع اتوال لوطا البيئي ة وال اضام اعوي ة ذالصل قبل شروع. قنتم تحيل لقوليين والرشادات ذات الصل قبل اء
على نواع لم شروع وحقن مو التسخيرات لمضلة.

4.1 للاوائ حبليي ة الوطوي ة

فوق لقلون البيئي ة لمصري رقم 1994/4 الم عدل للاقانونين 2009/9 و2015/105، ي جب اجراء ققيهم الأثر البيئي لمشاريع
ال جي ة بتعمل بيئي ة ال طلق ة ال جي ة والنج دلقس لطة إداري ة مقص ة ل هذا ل شروع، وتشرف على عملي ة التقويم والمراجعة من خلال
ج هازشؤون البيئي ة لمصري.

يصرف ج هازشؤون البيئي ة لمصري لمشاريع على أبعثات (أ، ب، ن طاق ب، ج) بناء على لتسخير البيئي.

تم تصريف محطة ال طلق اقش مسري ة لمسل ة ونظامت خرين ال طلق قبل بطاري اتكم شروعن طاق ب، مملي عوي عدم الحاجة إلى ققيهم الأثر
البيئي وال اضام اعوي لكامل، كم أن لتشاورال عام ليس ال زاهي ابتأيد مزال تصريف في اضام مع ج هازشؤون البيئي ة لمصري في
7 أقتبر 2024. يسردال جدول أناء التشريع ات الوطوي ة ذالصل ة وليئي ة التقني في ةالك ان ذالصل قبل من لم عمير البيئي ة
وال اضام اعوي ة التي يتم واسن ها وققيهم هاضمن مزال ققيهم البيئي وال اضام اعوي وفي جي الخ فصول التلي، يتم إلشارة إلى ال تطلبات
لمفصوص علي طلي تلك التشريع ات تحت كل مغم ة ذاتصل ة.

جدول 2 للاوائ ح طاقوليين وطني ة

لشريع
إدارة لفعليات لصلبة غير لخطرة ولفعليات لخطرة لتكج ة عن لئشة لئشاء لتوليد ولتداول ولقل ولتخص ن ها
لقانون رقم 1994/4 لم عدل لقانون رقم 2009/9 والقرار رقم 2011/1095 الم عدل لاقانون رقم 2012/710
لقانون رقم 2020/202 بشأن إدارة لفعليات الئ تحتك لفي في قرقم 2022/722 ورقم 2024/1113
لئحكف بتصريف هالصل رفلصل حي لئشيك ة لصل رفلصل حي ولئشيك ة لاعامة
القرار الوزاري 2000/44، ال وسيع للاقانون 1962/93
حط ة لتنوع لبيولوجي
المادة 28 من قلون البيئي ة رقم لسن ة 1994
لمل حق 4، الم عدل بموجب لاقوسوم التشريعي رقم 1095 لسن ة 2011 من قلون البيئي ة رقم 4 لسن ة 1994
لقانون رقم 102 لسن ة 1983
لقانون رقم 53 لسن ة 1966 (قانون الزراعة) (الم عدل بموجب لاقوسوم التشريعي رقم 1227 لسن ة 1988
لئراث لئقوني
لقانون 1983/117 الم عدل للاقانون رقم لسن ة 2010
جودة ل هواء لاضروءاء
المادة 36 من قلون 1994/4 ولمادة 37 من القرار 2011/1095
المادة 35 من قلون 1994/4 ولمادة 34 من القرار 2005/1741 الم عدل لملحق 5)
القرار 2012/710 الم عدل
المادة 42 من قلون 2009/9 ولمادة 44 من القرار 2011/1095 الم عدل لملحق 7 من القرار 2012/710
لئهاد لئفوي ة
قانون لماردال لطي ة ولري ال جي ة لقلون 2021/147 (المادة 78، 79، 80 و 81
اللائح لئقي في رقم 2023/81
لبيي ة لئجي ة ولرافق
قانون خطوط ألقليب الهكولي قرقم لسن ة 1988
لسجل/لسجالت: لسجل لبيئي وسجل ل مواد لخطرة ولفعليات
المادة 22 من قلون رقم لسن ة 2009
المادة 17 رقم 741 لسن ة 2005 الم مادة 7 لوالملحق 3 من اللئح لئقي في ةال مذكورة

التي تخص غابات تنفي ودراسة منظمات خزن الطاق بقطاع الطاريات لم حطقوا ليد الطق ذلك ووضع فية "أوليس كافي جع حمادي، قننا، مصر دراستهم الأثر البيئي والبيئي ودراسة منظمات خزن الطاق بقطاع الطاريات لم حطقوا ليد الطق ذلك ووضع فية "أوليس كافي جع حمادي، قننا، مصر

المادة 56 من قانون رقم 202 لسنة 2020
المادة 211 من قانون رقم 2 لسنة 2003
المادة 3 (من المالحات في قانون رقم لسنة 1994
المادة 50 (من المالحات في قانون رقم لسنة 2020 لسنة 2021) 54 لسنة 2021
البيانات مكان العمل
الجزء الثالث من القانون رقم 2003/12، المواد من 208 إلى 215
القرار الوزاري رقم 2003/134
القرار الوزاري رقم 2003/211
الضمانات مكان العمل
المادة 7 من القانون رقم 2012/710 لسنة 1994/4
الصحة والسلامة لمهنة
القرار الوزاري رقم 53 لسنة 2003 بشأن قانون العمل رقم 2 لسنة 2003
قانون العمل وسلامة القوى العاملة رقم 2 لسنة 2003
عمل الأطفال
المادة 64 من قانون الطفل 1996/12
المواد من 98 إلى 103 من قانون العمل 2003/12 (المعدل بقانون 2005/90)
قرار وزير العمل 2003/118
نوي الإقطة
المواد 21 و22 و23 من قانون للمصري رقم 10 لسنة 2018
رشد انتقهم الأثر البيئي لج هاشي ون البيئية
تأثيرات لفرص
المادة 9 من دستور المصري
المادة 35 من قانون العمل 2003/12
قانون 2018/10
الحماية من الحرش
المادة 90 من قانون العمل رقم 2 لسنة 2003
قانون لمخلفات الحرش رقم 41 لسنة 2021
تنظيم
المادة 103 من قانون للبيئة رقم لسنة 1994
المادة 85 من دستور المصري
الاستثمار للمصمعي
قانون الاستثمار للمصري رقم 2 لسنة 2017

4.2 لمبادرات الوطنية الاستراتيجية

سبلات جي مصر لطن ولت غير لفاخ 2050

أطلق تنفي جيو 2022، وتوفر لبيتي جي مصر الوطنية لتغير لفاخ 2050 خارطة طريق لبل عمل لفاخي في مصر من خلال خمسة أهداف رئيسية: التعافي في فوال حركم قوال تمهي لوال بحث العلم بي بسام مشاري عال طاق اقش مسرية من طامت خزن الطقة بقطاع الطاريات تنفي:

- أهداف الطقة لتجددة: دعم هدف مصر لتتم في 42٪ من الطقة لتجدد بحلول عام 2035.
- المرونة لفاخي: دمج التغير لال لزم لتحم لال ظروف لجي طاق لري في قننا.

التي تخص غابات تنوع بيولوجي
دراسة تقييم الأثر البيئي والاضام اعني ودراسة منظمات خزين الطق ببالطاريات لم حطقوليد الطق ةالك ووضوئية "أفيليس كلفين جع حمادي، قننا، مصر

- خفض في معدلات غازات الاحتباس الحراري: لتبديل طاقة الوقود الأحفوري ببل طاقة المتجددة.
- التقييم المستدام: التوافق مع رؤية مصر 2030 لنمو الاقتصاد في خفض الانبعاثات.

المساهمة لمحددة وطني

- وقعت مصر على اتفاقية باريس في عام 2016 وصفت علي هادي عام 2017، والتي حددت الالتزامات بخفض غازات الاحتباس الحراري والتكيف مع التغيرات المناخية من أجل حماية الاقتصاد الوطني (2023) م.إ.:
- تخفيضات الانبعاثات طوعية: الترويجي على الطاقة النظيفة والغاز والوقود البديل لإدارة الفعاليات في مصر.
 - أهداف قطاع الطاقة: خفض الانبعاثات من 2575 م.إ. ج.أ. جرام مكافئ من ثنائي أكسيد الكربون (م.إ. ج.أ. جرام مكافئ من ثنائي أكسيد الكربون بحلول عام 2030 من خلال الوقود النظيف والطاقة البديلة).

الاستراتيجية الوطنية لمصر في التنمية 2030

أطلقت هذه الاستراتيجية في عام 2017، وهي تعزز التنمية المستدامة للمرأة من خلال:

- التمكين الاقتصادي: زيادة الأدوار القيادية للمرأة.
- التمكين الاقتصادي بتوسيع فرص العمل وزيادة الأعمال النسائية.
- التمكين الاجتماعي بتعزيز الوصول إلى التعليم والرعاية الصحية والحد من الفقر.
- الحماية والاستجابة للتحديات المتعلقة بالفقر.

3. الاتفاقية الدولية

اتفاقية التنوع البيولوجي

صاقت مصر على الاتفاقية من الاتفاقية التنوع البيولوجي بـ 1992:

- اتفاقية التنوع البيولوجي (1992) بتعزيز التنوع البيولوجي والحفاظ على الموارد الطبيعية.
- اتفاقية التنوع البيولوجي (1992) بتعزيز التنوع البيولوجي والحفاظ على الموارد الطبيعية.
- اتفاقية التنوع البيولوجي (1992) بتعزيز التنوع البيولوجي والحفاظ على الموارد الطبيعية.
- اتفاقية التنوع البيولوجي (1992) بتعزيز التنوع البيولوجي والحفاظ على الموارد الطبيعية.
- اتفاقية التنوع البيولوجي (1992) بتعزيز التنوع البيولوجي والحفاظ على الموارد الطبيعية.

اتفاقية التنوع البيولوجي

تخدت مصر خطوات ملموسة لتغيير المناخ من خلال التصديق على:

- اتفاقية باريس (2016) بهدف الحد من ارتفاع درجة الحرارة العالمية إلى أقل من درجتين مئويتين.
- اتفاقية التنوع البيولوجي (1992) بتوفير إطاراً عالمياً لتغيير المناخ.
- بروتوكول كيوتو (1997) بزيادة أهداف خفض الانبعاثات.

اتفاقية التنوع البيولوجي

تلتزم مصر بحماية التنوع البيولوجي من خلال:

- اتفاقية التنوع البيولوجي (2003) بتعزيز التنوع البيولوجي والحفاظ على الموارد الطبيعية.
- اتفاقية التنوع البيولوجي (1972) بتحديد وتنظيم استخدام الموارد الطبيعية.

اتفاقية التنوع البيولوجي

تتبع مصر معيار العمل الدولي للتنوع البيولوجي، والتي تغطي:

- #### 4.4 المراجع ايير ولما بادي تلو جيهي قلاولي ة

متطلبات أدائك ألبينك أل ووبى إل عادة إل عمار لهنمىة

- لاضمنالتشغليقبينكبنمىةأهيقى

- [illegible]

للسلبي ليس قوالب جراحات أي شيء ولا جت لمعية لؤس س قلات و ل لدولية

- يتم اشى مع معيبر أداء مؤسسة التمدويل الولي ةوارش ادات الصرح وال سال م ةوالهي ةالنيك الولي.
- يعطي الولى ةالحد من غازات الالضباس ال حراري ويقيم مخاطر الياخ وتطويع الشاريع المستدامة.

معاونی رائلٹی پلیٹ فو مال جتماعی لوئس سقلاتوی ل لدویة

- م ع ي ا ر ا ل د ء 1 ب ف ر ض إ د ا ر ء ا ل م خ ا ط ر ا ل م ض م ا ر ح ي ق و ا ل م ي ص ي ة .
- م ع ي ا ر ا ل د ء 2 ب ف ر ض ظ ر و ف ع م ل ع ا د ل ء و س ا ل م ة ل م ا ن ا ل ع م ل .
- م ع ي ا ر ا ل د ء 3 ب ت ل ج ي ا ل ن ي و ث و إ د ا ر ء ا ل ف ع ل ا ت .

- معيار الأداء 4 يتضمن من ص حة لم يضم عوس ال ب ه و أ ه .
- معيار الأداء 5: المتطبق أحكام البيت ح واذ على ال رضى /إعادة التوطين.
- معيار الأداء 6 يتقي بتبديل ح فاط على التوع اليه لوجي والتعفي ف من تاره .
- معيار الأداء 7 و معيار الأداء 8: المتطبق أحكام التوعوب الصاي؛ وتشمل تبديل ح طية التراتل فلفي.

إرشادات لبرنامج لبي لى ة و لى ص حة و لى ال مة:

توفر إرشادات الين على دول ييش أن اليه قوال ص حة و ال س ال مة و طق م ر ج عي قبي ق ت ح د د ل م ا ر س ا ت ل ص ر ن ا عي ق ل د و ل ي ة ا ل م ح د ل م ق ل ف ا ل م ش ا ر ي ع . و ه ي ت ش ل م ل ك م ن ا ل ر ش ا د ا ت ل ل ا ع ا م ة و ا ل ر ش ا د ا ت ا ل خ ا ص ق ب ل ا ص ر ن ة ع ل م ش ا ر ي ع ا ل ع ق د ة ت ح د د م ذ ه ا ل ر ش ا د ا ت م ق ب ي ي س ا ل د ا ء ا ل ت ي م ك ن ت ح ق ي ه ل ب س ت خ د ا م ا ل ت ل ف ر ل و م ج ا ل ح ا ل ي ق ب ك ا ل ي ف م ع ق و ل ة ب ل ل ن ب ق ل م و ق ل ا ل ح ا ل ي ة ، ق ت ل ف و ن ق ا ك ح ا ج ة إ ل ي أ ه د ا ف و ج د ا و ل ز ه ي ة م ح د د ق ل م ق ع . ه ي ع م ت ط ي ق ه ا ع ل ي ا ل ت ق ي م ا ت ا ل ب ي ي ة ا ل ت ي ت أ خ ف ي ا ل ع ب ا ر a م خ ا ط ر a ل خ ص ق ب a ل ش ر و ع و a ل س ر ي ق ا ت a ل م ح ا ل ي ة ، a ل ي ق د ر a ت a ل ب ي ي ة .

بطل المشروع

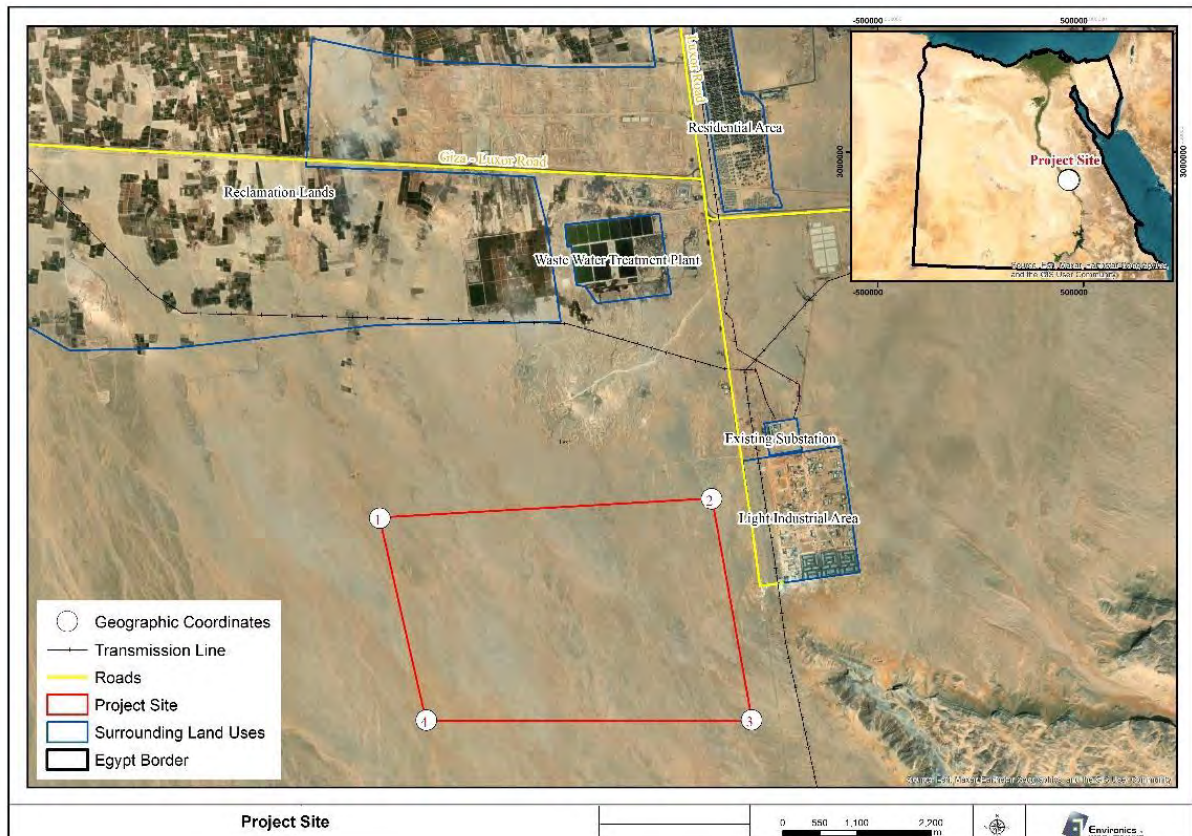
تم استيعاب اصبيل "عدم التطوير" من اليعبار، بحيث اليزال من الامكن استخدام الأرض المقترح لشاريع الطقة لنبجدة أخرى.
تشمل البطل الوحيية التي يتم النظر فيها:

- موقع الموقع: يقع المشروع المقترح على مساحة 21 هكتاراً مبعاً من الأراضي الصحراوية الشاغرة جنوب جع حمادي. قد خصصت هذه الحكومة للصناعات التكنولوجية والطاقات المتجددة والقطاع الزراعي مع استخدام الأراضي الأخرى لذلك، لم يتم النظر في خيارات الموقع البديلة، مما يجعل الموقع المقار فلياً للمشروع.
- أنواع الألواح الكهروضوئية: يتم تقويم الألواح الكهروضوئية لمصنعة بمفاتيح الألواح أحادية الدورة والأخرى الرفعية يتم اختيار الألواح الكهروضوئية أحادية الدورة عالية الكفاءة لتتفق التوازن التلبيين الأداء الوفاء من حيث الكفاءة والعبارات البنية.
- أنظم التتبع: أدى التحق في أنظم التتبع على عظم التقاطط الفش مسري إلى اختيار نظام تتبع شمسي أحادي المحور شرط للمشروع. تم اتخاذ هذا القرار لأنه أنظم التتبع متشاكل عام يتطلب صيانة أقل بسبب وجود عدد أقل من الأجزاء المتحركة.
- تنظيف الوحدات: تم تقويم طرق تنظيف الوحدات المصنعة بمفاتيح ذلك التتبع اليدوي وأنظمه إلى اليعبار لتنظيف وحدات الطقة الكهروضوئية. مو أنظمه التتبع في حال أفضال إلى.
- بطل ظامتخزين الطلق بلبطاريات: يتم النظر في تقنيات ظامتخزين الطلق بلبطاريات المصنعة، بلبطاريات اللييوم ليون والبطاريات المعبقة. تم اختيار بطاريات اللييوم ليون لثقلها العالي من الطقة لثقلها وسجلها الخلل في تطبيقها العامة.
- مصادر المياه: يتم التحق في مصادر المياه البديلة بمفاتيح ذلك استخراجه إلى المياه الجوفية وقيل إلى المياه السطحية من قارب محطة مياهي النيلة، سيجتخدم المشروع عرقل إلى المياه السطحية وإمدادات خطوط التلبي بظلية اعياجه من المياه.
- إدارة المياه: تم تقويم خيار استمالة المياه صرفو التخلص فيها. سري أخذ للمشروع عرقل إلى اعتبار قتل المياه صرف بلش اجنات إلى قارب محطة الجة هياه صرف مع معة.

خطألس البيئي والاضام اعوي

6.1 موقع لم مشروع

يقع موقع لمشروع بي مغلظةقونا، داخل لفياطقالصحر افيال دخالفي قن جع حمادي، على بعد حوالي 15 كم جنوب شرق لمدينة. تقع قارب مسقطنة على بعد 5.6 كم شمال عين ماققع وادي النيل على بعد 12 كم شمالاً، وققع مينةقونا على بعد 50 كم شمال شرقاً. يتدفق ر إحتيات الموقع والطرق القوية فت اصري لاستخدام الأرض في التسللي.



رقم لجلب	خطأعرض	خط ل طول
1	32.262144	25.913870
2	32.311175	25.916710
3	32.317281	25.887197
4	32.269188	25.886933

شكل 7 موقع لمشروع ومواقع للطرق القوية ولتخدامات الأراضي

6.2 البيئي قلمادي

للمناخ والرياح والحرارة

تشهد مغلظةقونا اقليات شديدة درجات الحرارة، حيث يكون لاصريفشيدالحرارة والشتاء بارداً، مع انخفاات لفيقوي درجات الحرارة اليوية. تتميز لبيطقبظروف قاحلة، ومطول أمطار قليلة، ومستويات عالية من الإشعاع الشمسي، وخاص في لاصريف.

- ## لغبار ولا عاصف لرماية

- أحداث الضباب يتم تسجيلها لمدة 2864 ساعة (1.5% من إجمالي الوقت)، وليغث ذروتها في فبراير وتنبط بسرعات رياح مخفضة.
- لأغراض فالرملية: حشت لمدة 544 ساعة (0.29% من إجمالي الوقت) بشكل رئيسي في مارس، مع رياح معتدلة (2-5 م/ث).
- الرمال الصاعدة يتم تسجيلها لمدة 446 ساعة (0.23% من إجمالي الوقت)، متببط بسرعات رياح عالية (> 5 م/ث)، وليغث ذروتها في مارس.
- لأغراض فالرملية: نادرة تحدث لمدة 34 ساعة (0.02% من إجمالي الوقت)، معظمها في شهر مارس، فهو قب رياح غربية قوية.

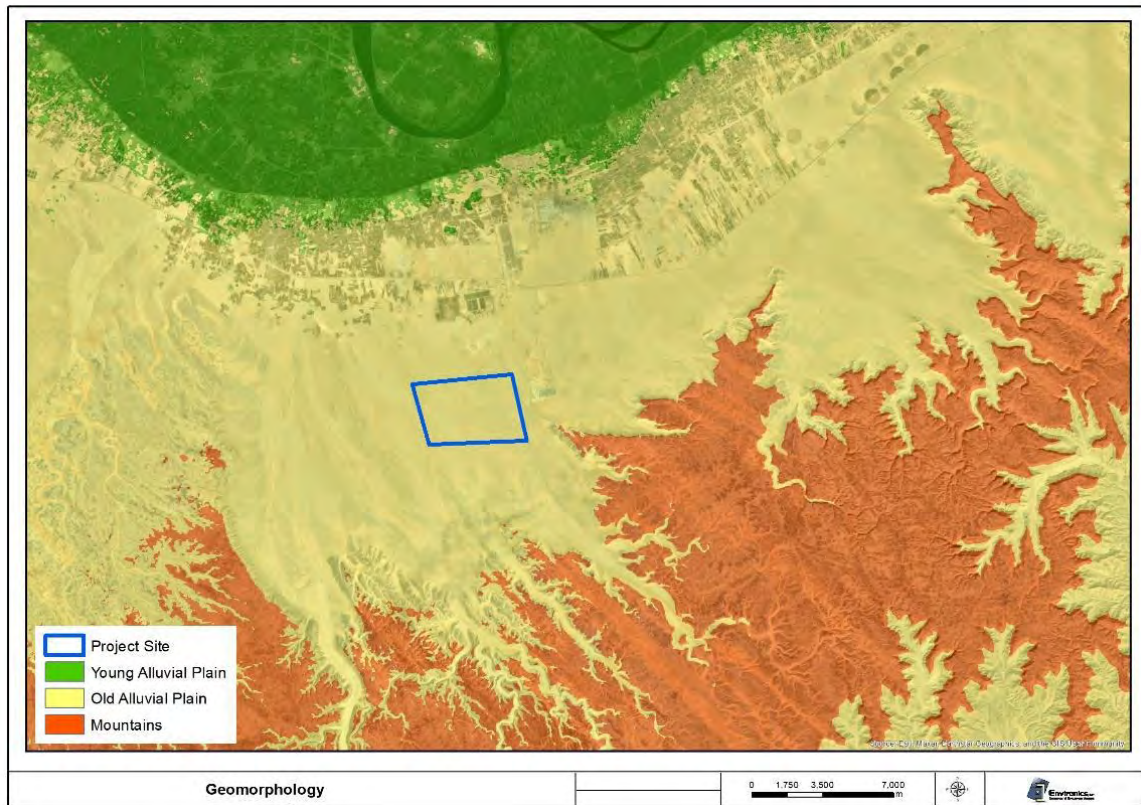
تشير بيانات جودة الهواء من محطة أرصاد جوي بقينا¹ في ديسمبر 2023 (إلى مستويات عالية من الجسيمات العالقة ذوق قطر 10 ميكرومتر³) 166 ميكروجرام/م³ (تتجاوز الحد القيمي البالغ 70 ميكروجرام/م³ بسبب النقص في صحرارية المنطقة. ومع ذلك، ظلت الملوثات الأخرى بحدودها الطبيعية (مثل أكسيد النيتروجين والمواد العضوية)، ضمن الحدود المسموحة.

كما سجلت الهيئة التلوث في العام 2022 مستويات مقبولة من الجسيمات العالقة ذوق قطر 10 ميكرومتر³) 149 ميكروجرام/م³، تحتاج إزالة الملوثات الوطنية وفي منطقة الصحراء على عيّن ماضت SO₂ و NO₂ ضمن النطاق المقبول.

يقع موقع المشروع في السهل الرسوبي لقلقيم قعين التضاريس الوعرة ومضبة الحجر الجيري إلى لاجيوب والسهل حول الرسوبية الحديثة على طول الوادي إلى الشمال. وشكل السهل الرسوبي لقلقيمة مصاطب على ارتفاعات منخفضة فوق مستوى السهل الرسوبي الحديثة.

فَقَالَ خِيْطَةُ الْبَيْتِ فِي مِصْرَ فَإِنْ تَبَدَّدَ مَقَرُّ الْعَشْرِ وَعَلِمَاكَ أَمْ لَتَتَكُونُ فِي الْقِيَامِ الْأَوَّلِ مِنْ الْحِجْرِ الْمَجْدِيِّ. وَشِئْتُ أَنْ تُفْشِرَ حَيْدًا يَتِمُّ تَصْرِيفُ فَنَوَعِ الْبَيْتِ فِي مَقَرِّ الْعَمَلِ مَشْرُوعًا عَلَى أَلْفِ بَيْتَةٍ طَوِيلَةٍ رَمَلَةٍ، وَهِيَ حَلَّةٌ أَوْ حَجَرٌ يَتَشَكَّلُ خَاصًّا.

اللي خاص غلاتقوني
دراساتقويهم الأثر البيئي والاضماعي ودراسة نظام تخزين الطقبقالبطاريات لمحطة توليد الطق ةالك ووضعوي ة"أفليسكفبن جع حمادي،قنا،مصر

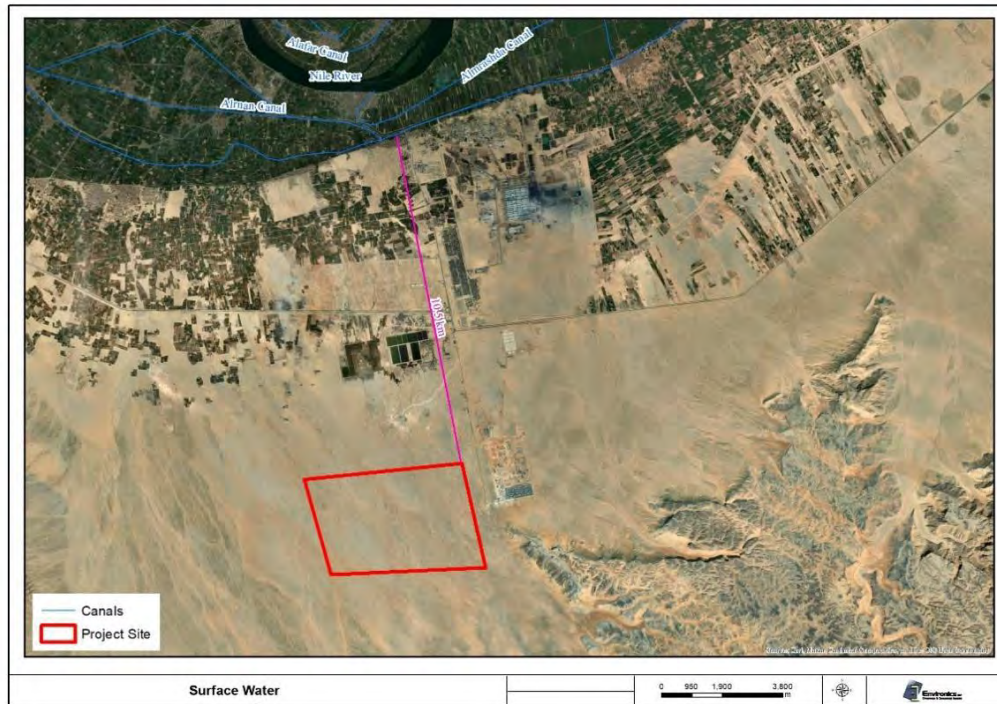


شكل 8 لاسماتلجاي وموفولوجية لموقع لشروع

لنكضاري س

تتزايد الارتفاعات خارج موقع لشروع بشجاه ال جنوب، حيث تصل ذروة إلى مدى يتراوح بين 450 و 500 متر فوق مستوى سطح البحر المتوسط. داخل موقع لشروع متبلغ الارتفاعات ذروة ها بعد 213 متر فوق مستوى سطح البحر المتوسط في ال جزء الشمالية و 250 متر فوق مستوى سطح البحر المتوسط في ال جزء الجنوبي.

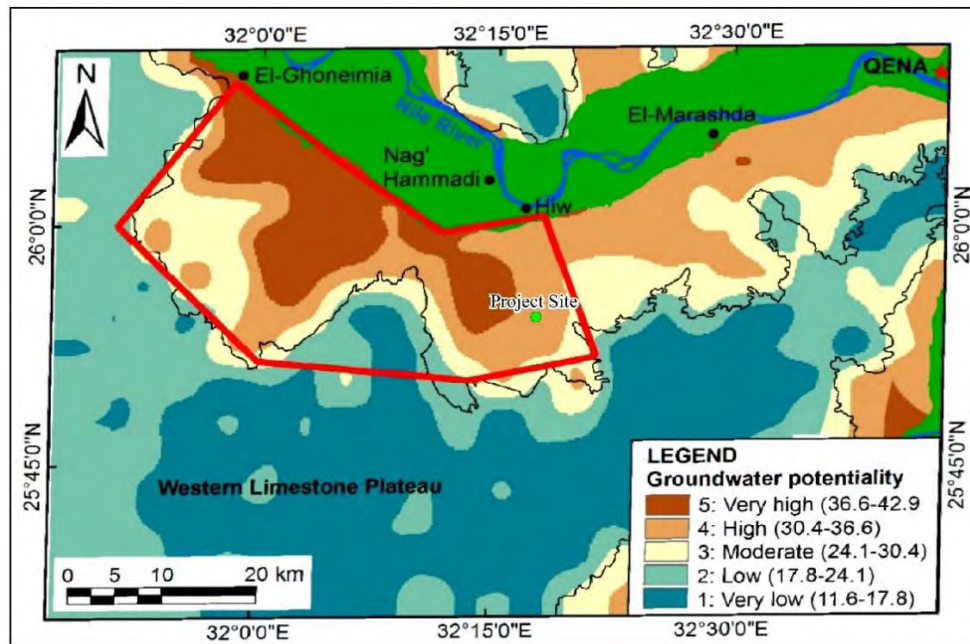
اللي خاص غلاتقوني
دراساتقويهم أثيرالهيوي والاضماعي ودراسةظلماتخزينالطقبالبطارياتلمحطقوليدالطقالكووضويية "أهلييسكالفينججحمادي،قنا،مصر



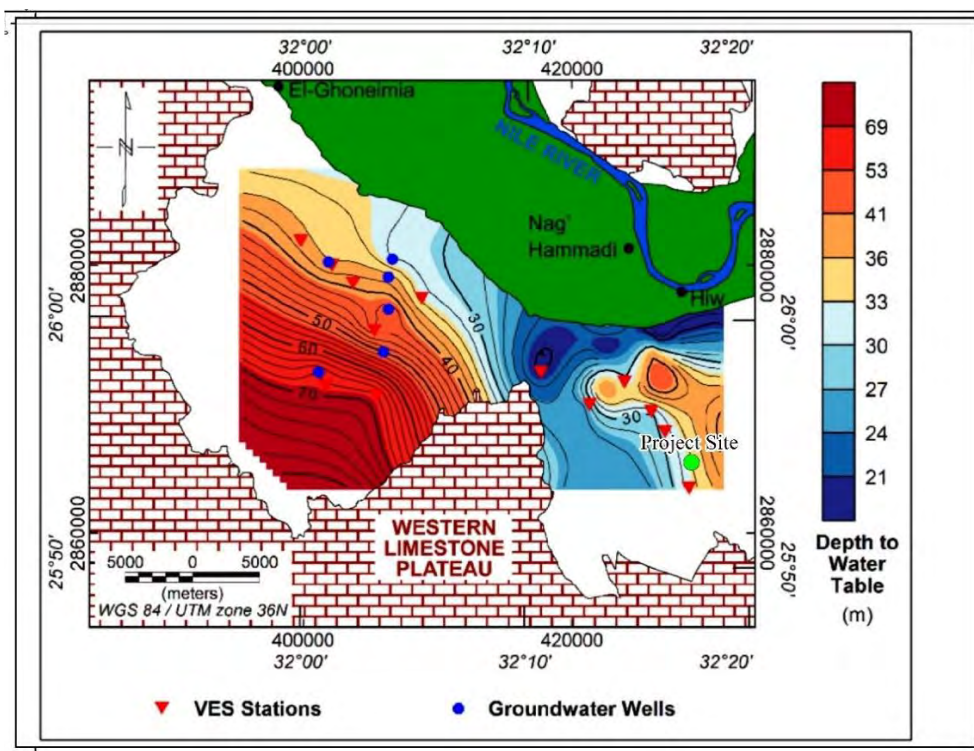
شكل 10 لسطحات لاهية طاقنواتظريية من موقعالمشروع

لامياهالغبيية

يقعالموقعتحت طقة لاهيالهالجويةالباعية، وهي المصدرالأساسيلاياهالجويافي وادي النيلبتكون مذهبالطقة من طقات من لرمالوالحصيوالطين، وتوجد لاهيالهالجويافي ظروف غير محسورة. يضاف عمقالطقةالجوية، حيثيتراوح من 30 إلى 36 مترلللقرب من الأرضي المزروعةإلىأكثر من 70 مترلبسجالامضبة. ويقعالموقعفي منطقة ذات إكثالاتعالية لتغذية لاهيالهالجويقتسبب ياهالري و مطول المطارالعرضية.



شكل 11 خريطة إمكانات إعادة شحن المياه الجوفية قبم في تلك هق ع لامشروع، هض قبايرة خضراء



شكل 12 خريطة عمق لمياه الجوفية لمق ع لامشروع

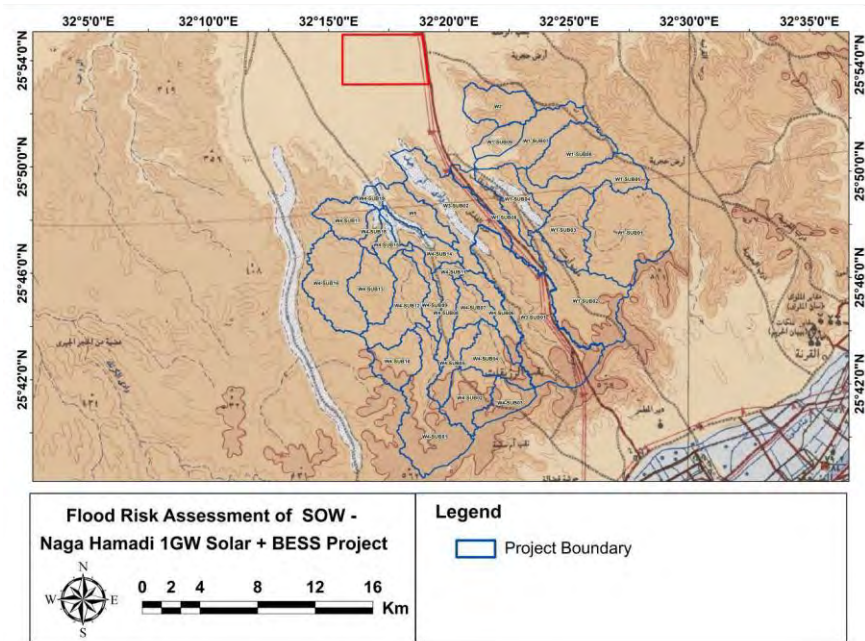
مخاطر فيضانات قماجية

على الرغم من انخفاض معدل هطول الأمطار السنوي فإن مخاطر قننا هي واحدة من أكثر المناطق عرضة لفيضانات المفاجئة في وادي النيل، وخصف في فصل الشتاء (أكتوبر-فبراير) (تعود السجلات للتاريخي لفيضانات في المنطقة إلى عام 1938).

- تدمستخدام نماذج الارتفاعات الوقية والصوالف ضللي فتجليل لأمطار الصرف ومخاطر فيضانات.
- تعمل الواديان الطيحي على توجيه المياه من الأراضي الموقعية إلى جنوب إلى المناطق المنخفضة في الشمال.
- تم بناء هياكل تخفيف لفيضانات بمطابق ذلك السدود التي قننا، غرب موقع لمشروع وعلى طول طريق الأقصر للمحيزة للسري طرة على فيضانات الممثلة.

التي تخص غلات قناري ودراسة نظام تخزين الطاقة بالطاقة الشمسية وطاقة الرياح "أوليس كلفين جع حمادي، قناري، مصر
دراسة تقييم الأثر البيئي والاضماعي ودراسة نظام تخزين الطاقة بالطاقة الشمسية وطاقة الرياح

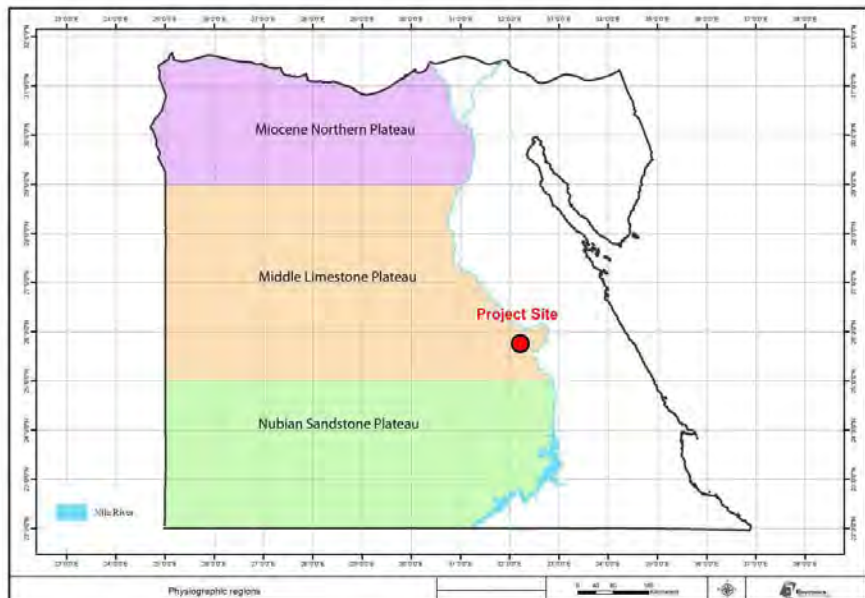
• التغيرات الجارية حطية ملائمة لظروف التشغيل أو أعلى من مستوى مشروع.



شكل 13 لويلاطبيعي في منطقة لمشروع

6.3 بيئي لتقييم وجة

يقع موقع لمشروع داخل مضبة الاحجار الجارية الوسطى في الصحراء الغربية، وهي منطقة قاحلة شديدة قسوة تغطيها احيائي من احياء مصر وتتخذ هذه المضبة من خط عرض 25 درجة شمال إلى خط عرض 29 درجة شمال وتضم لاجي من الواحات التي تتعدى على احياء الجارية في مصر. يقع موقع لمشروع على وجه التحديد في الجزء الجنوبي الشرقي من المضبة، والذي يتميز بتضاريس رمليّة خفيفة مع الحد الأدنى من الغطاء النباتي.



شكل 14 لمنطقة الجارية في الصحراء الغربية وموقع لمشروع

لويلاطبيعي من موقع لمشروع

دراقت قديم التراثي والعامي ودل من ظاهرتي خزن الطوبى الطاري استلمح طقوله الطقة الك ووضوئية "أبي سكاين جمع حمادي، قنا، مصر

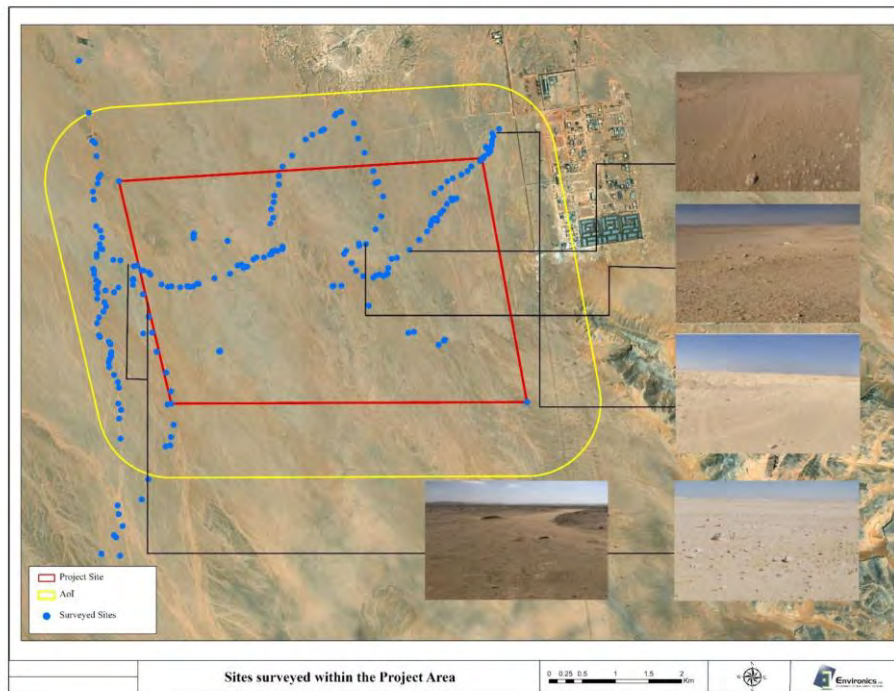
- الأراضي الزراعية في وادي النيل (12 كم شمال) - الأراضي الزراعية لـ عدل إلبى حد فيرو التي تدعم العشاب والنباتات الهية على طول القنوات ومصارف المياه.
- الأراضي الزراعية لـ بعض لـ (5 كم شمال) - لـ إبطا لـ صحرابي التي تحت حيل لـ لـ زراع، والتي تجذب الأنواع من وادي النيل بسبب المياه والنباتات.
- الموطن الحضرية نتج د على طول الطرق لـ كك كالحية ولـ ممرات الحية، وهي موطن الأنواع نسيية دجلة ومجترات كك هائية (مثل كك كالب الهية قوال جر ذان لـ طيور).
- مضطرب لـ جر لـ مجري لـ وسطى - ساح قش لـ عة ونجلة مع عدم وجود موطن لـ مطاريقياً نباتات ضوطة متفكروفي لـ قوام الأول من شجيرات نبتة قش لـ قش مع ظروف الصحراء.



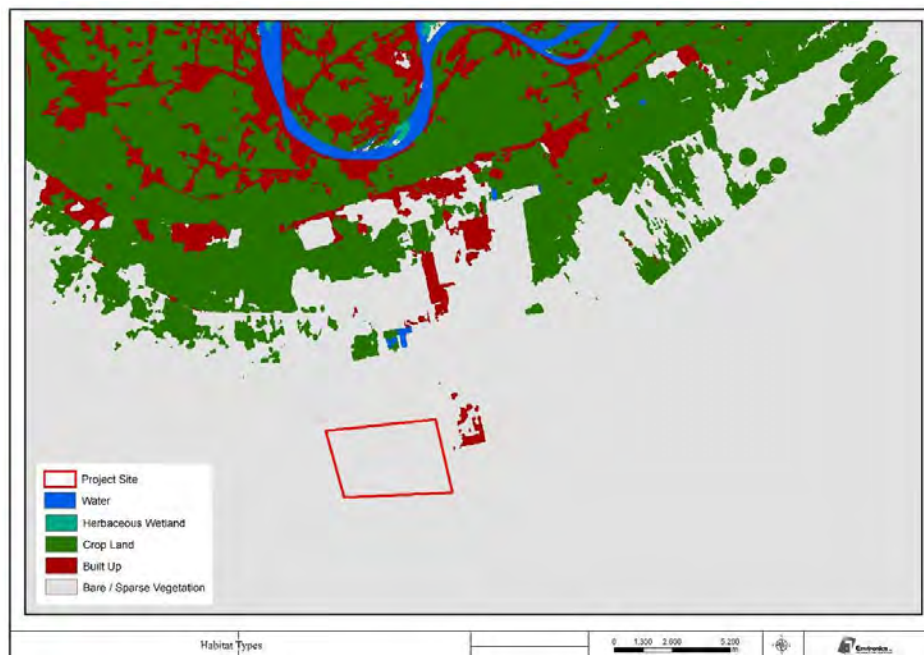
شكل 15 طيور بلوقردان وطيور لهدهدلشلاو غي أرض زرعية متصلة

أكدت واسة شمل فللموقع وتحليل الاستشعار عن بعد أن موقع مشروع عليك امل يتكون من أرض عارية لا تحتوي على نباتات أو مصايد مياه لفيحة. ووفق المخرجات الداعية رقم 6 للمجلس التنفيذي للدولة، يتم تصريف موقع مشروع كموقع طبيعى، مما يبرهن أنه يظل إلى حد كبير غير مضطرب بسبب النشاط البشري.

البيانات الخاصة بالبيئة
دراسة تقييم الأثر البيئي والاضامات ودراسة نظم تخزين الطاقة بالطاقة المتجددة
الموقع: مصر، أسيوط، مركز



شكل 16 لمواقع التي تم مسحها داخل موقع لمشروع وللمناطق المحيطة



شكل 17 أنواع الموائل في موقع لمشروع وللمناطق المحيطة

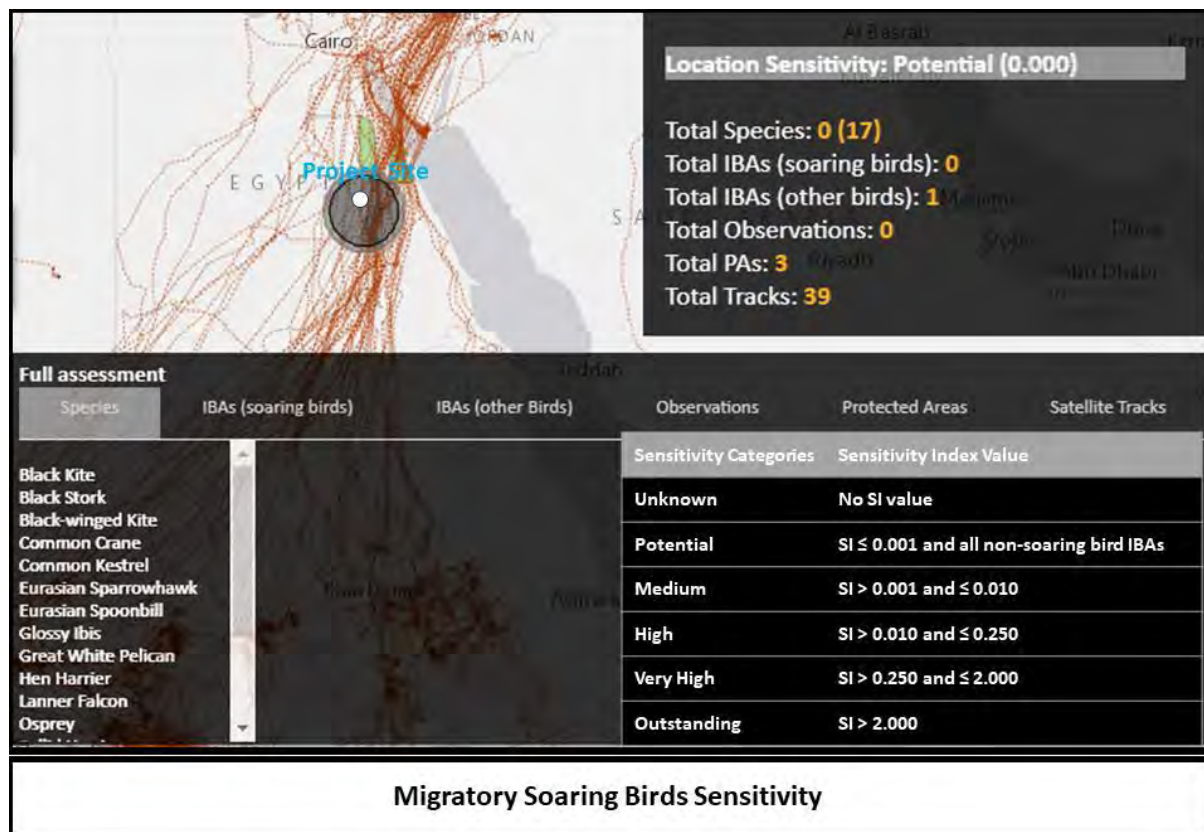
البيانات:

موقع المشروع في الصحراء الغربية ومضبة البحر المتوسط على خليج، مع تنوع بيئي ضعيف وعدم وجود نباتات نادرة. تشمل الحياة النباتية الموجودة في المنطقة المحيطة أنواعاً مقاومة للضفاف مثل الميراث (Prosopis farcta) و Caroxylon imbricatum. ومع ذلك، وجد مسح أجري في أكتوبر 2024 أن الموقع خالٍ تماماً من النباتات، مع ملاحظة عدم إنبات من الشجيرات الصحراوية خارج المنطقة.

الحيوانات:

- الزواحف: يمكن أن يتكيف موقع المشروع مع شيفي الصحراء بمقياس ذلك فعلى الرمال الصحراوية (Cerastes vipera) (ألفعى ذات القرون) Cerastes cerastes (شعاع الرمال الصحراوي)

- (*Psammophis aegyptius*) وشعان التاج (*Spalerosophis diadema*). ومع ذلك، لم يتم لأغور على أي نثار لهذه الأنواع أثناء مسوحات لمقوع.
- السحالي: قد توجده في المنطقة أنواع نمل مرقبال صحراء (*Varanus griseus*) سحالي نبوسك ذات الحواف (*Acanthodactylus boskianus subsp. asper*)، إلى جلب للسحالي نمل للسحلية الألفية (*Stenodactylus sthenodactylus*) (السحلي قصيرة الأصيلع الندرسون (*Stenodactylus petrii*).)
 - الطيور: الطيور المقيمة يفتقر إلى الأغذاء والماء والمأوى، مما يجعله غير ضرياف للسحالي مفرخة. ومع ذلك، قد توجد أنواع تتكيف مع الصحراء نمل طائر لرم لدمقطة، التي قمر للصحراء، والغراب ذوالرقبة البيضاء في مكان قريب. الطيور لم هاجرة: على الرغم من أن 17 نوعاً من الطيور لم هاجرة لم تقى بمقفي قك طائر الغراب الأسود، والغراب النضاري، والنسر المصري، قمت مرفوق المنطقة، إل أن لمقوع الذي يعبر مدمال هجرة الطيور بسبب طبيعته القاحلة.
 - الثدييات: تشمل الأنواع المضمنة ثعلب رول (*Vulpes rueppellii*)، الذي يتكيف بشكل جيد مع ظروف الصحراء، وشغل بالينك (*Vulpes zerda*)، الذي يملكه القاء على قيديال جي اقبدون ماء.

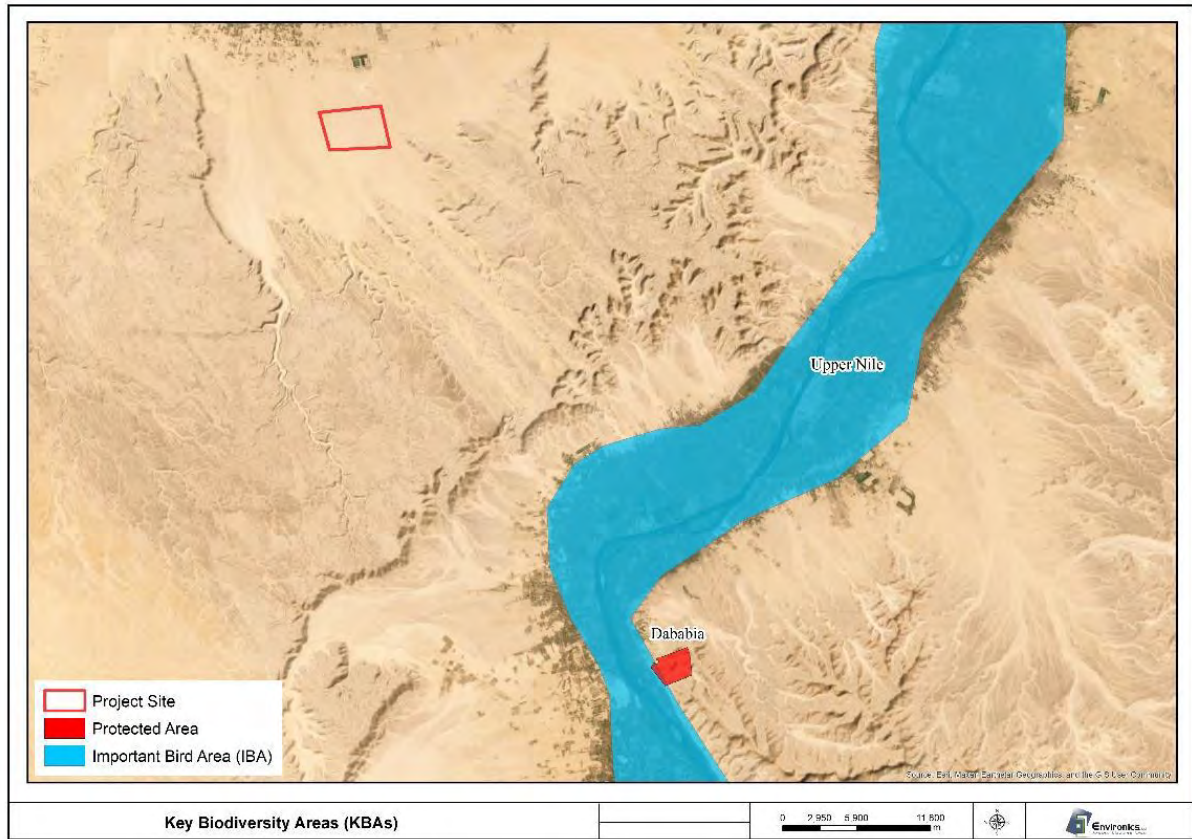


شكل 18 حساسية موقع لمشروع للطيور لم هاجرة لم تقى

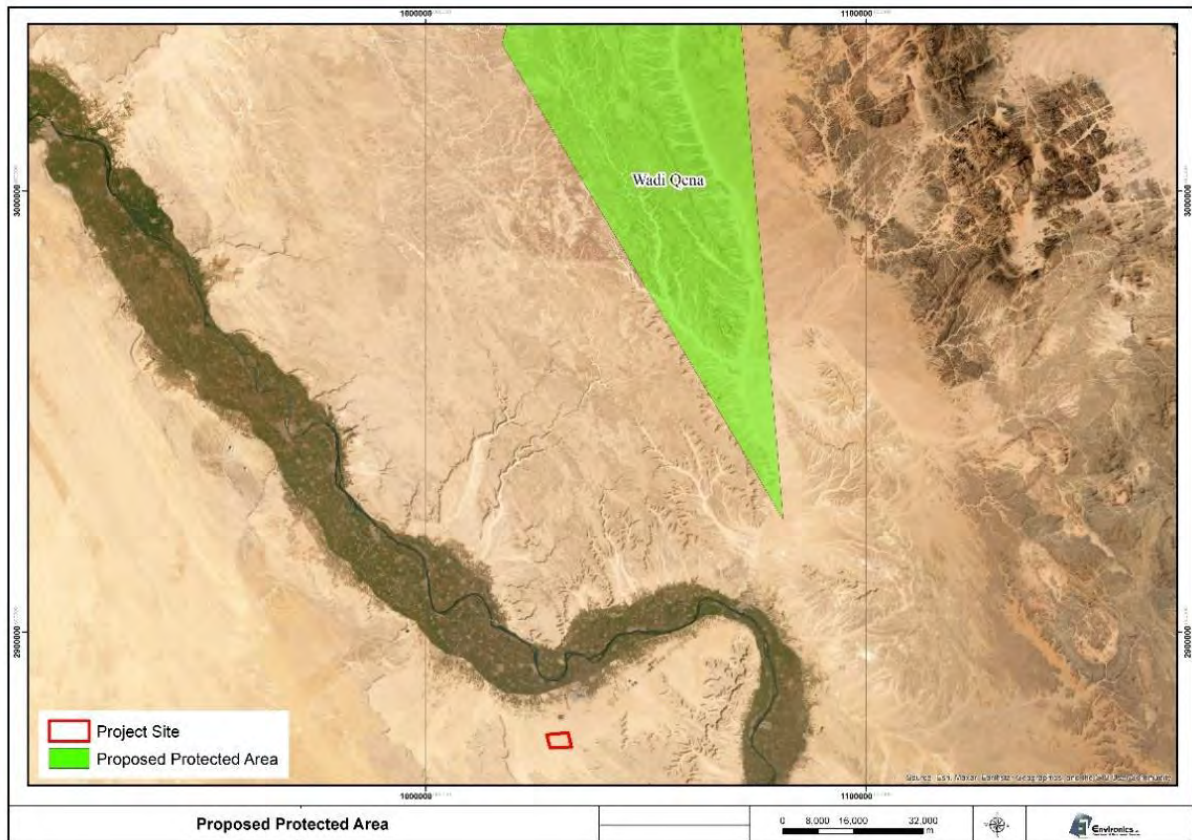
لقلية والألمعية لى

العقوع مقوع لمشروع ضمن أي فاطقتنوع عيول وحي وبيرية أو فاطق محية أو فاطق طيور ممة أو فاطق نبشات ممة بتقع قرب فاطقتنوع عيول وحي وبيرية، وهي فاطقة لاللي النيل لم ممة، على بعد حوالي 40 كم شرق المقوع. بتقع قرب فاطقة محية، وهي فاطقة بلسلي، على بعد حوالي 50 كم جنوب شرق لاللي هلي الساس محية عيول وحي فاطقتنوع عيول وحي. بتقع فاطقة محية أخرى مقترحة، وادي قننا، على بعد حوالي 80 كم شمال شرق فاطقتنوع عيول وحي وادي النيل.

التي تخص غابات قنا
دراسة تقييم الأثر البيئي والاضام اعني ودراسة نظم تخزين الطاقة بالبطاريات لم حطو ليد الطق ةالك ووضع وية "أوليس كلفين جع حمادي، قنا، مصر



شكل 19 أقرب من اطلق نون وعلا بيولوجي ولسي ة لى موقع لالمشروع

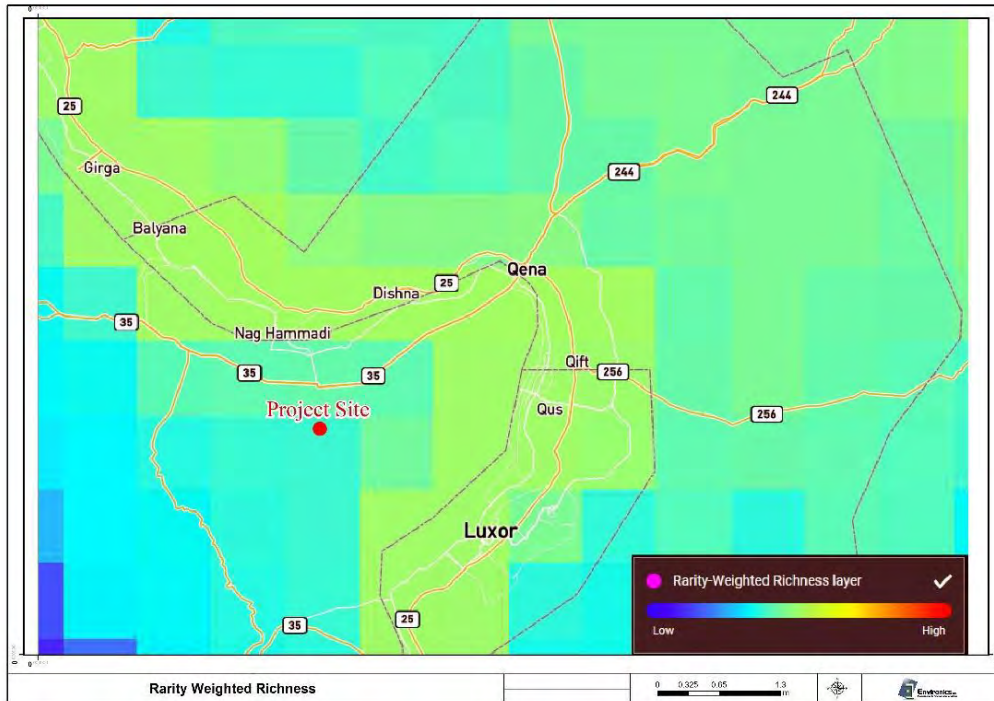


شكل 20 موقع منطقة وادي قنا المقترح قبل ابدء لوقع لالمشروع

التي تخص غابات نخلي
دراسة تقييم الأثر البيئي والبيئي ودراسة نظم تخزين الطاقة بالبطاريات لم حطو ليد الطاقه والكهروضوئية "أوليس كلفين جع حمادي، قنا، مصر

لقدى ليعبلى وىة لىلنوعى ولوجى

يتبع مقرر مشروع أمة في فضل إلى بنس طقمي ميعل قبل النوع البيولوجي. قد أظهر التقييم بلس خدامقواع عديلات النوع البيولوجي الولية وجوداً ضيقاً للنوع البيولوجي المنطقة. وعلى مدى فترة 14 عاماً تمس جيل نوع وانحط من الطيور، وموعاب السمك بالقرب من الموقع، واليعبر مصدق للتلخ فاطع ليه. ولتتمس جيل أيثيات أو زواحف أوبر جيات.



شكل 21 خري طلق لراء لمرج ح قبلان درة لمق ع لمرشروع

لخدم اتلليوية

- خدمات التمدن: الأرضى حلة واليعت خدمه البشر حلياً.
- الخدمات التلظية: للموقع وظل فميجية ضوية، نمل التلظح أو لشار للذور بسبب الخ فاضل لغطاء التلشي.
- الخدمات التلظية: اليعتبع الموقع أمة قويه أو جمالية أوتلظية.
- الخدمات التلظية: الموقع لى ألف يتسرب ليه، ماميس اعد على إعادش حن ليه اهل جوية لى كن تلظيره محدود.

تقوى م لموئل لحرجه

البتأ ل المنطقة كموئل حرجة فوق المام عيلر الدولى قبل النوع البيولوجي. ومذلك تمس حيد أيعة لأواع (مربط بالصحر، والنسر المصري، وظل رويل، ونمل لللفنك) باعتبار هاسم اتلنوعى عيلوجى ذات أولية قتمر عر المنطقة أحياناً.



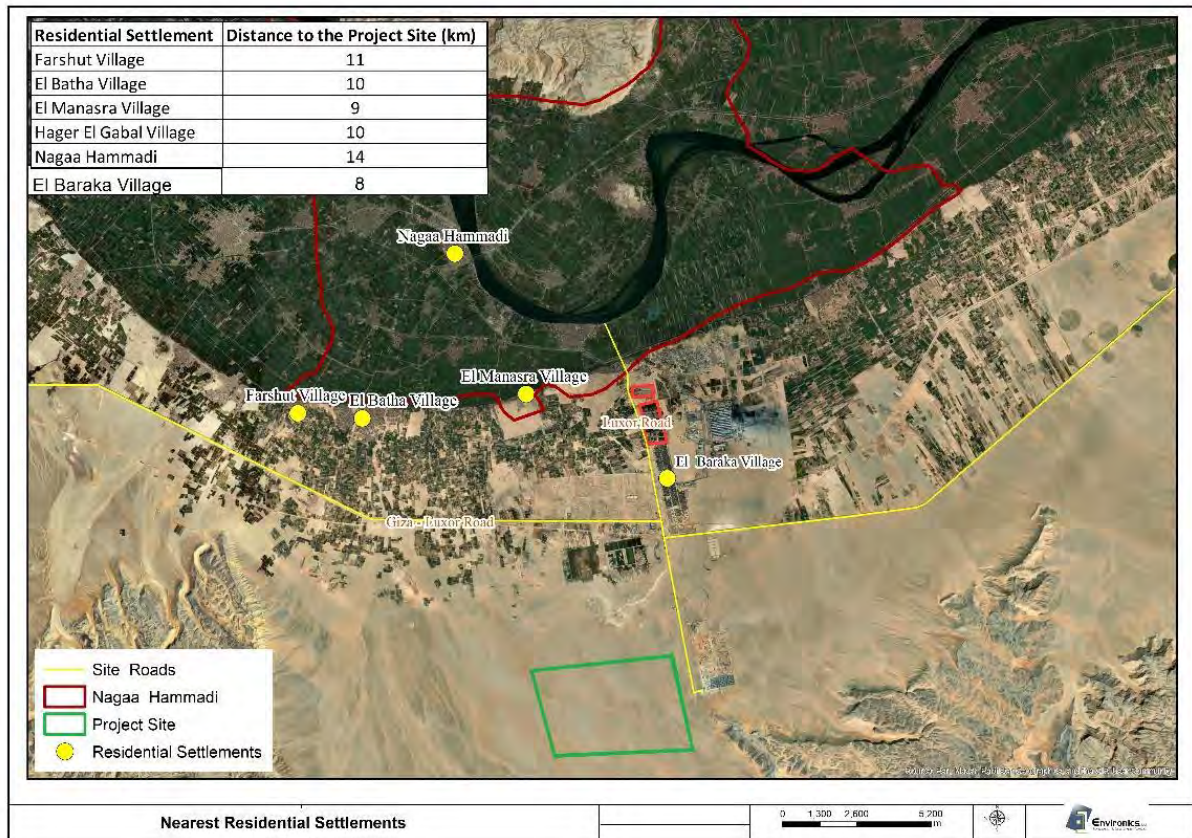
نقع مغلظة قن لفي ص عي دم صر، و ه ي م ركز ز راع ي و ص ر ن اع ي ه ي س ي، م ح ي ش ت ق ج ع ال ي ع ل ت ا ج ص ر م ن ق ص ب ل ل س ك ر و ال ط م ا ط م و ال م و ز ال س م س م و ال ك ر ك ي ه . و ت غ ط ي ال م غ ل ظ ع م س ا ح ة 10798 ا ك ر و م ت ر ا م ر ع ا، ف ي ه ا 16% ا ر ا ض م ا و ل ق ل ل س ك ا ن .

يبلغ عدد سكان قناري 3.16 مليون نسمة، مع تنوع نتمس اوبقري بلين ال جديين ي عيش الغلبية (81% في المناطق ال فيدي، بين ماي عيش 19% ق قضي المناطق الحضري. ويقسم الم خلطة إلى عدة مناطق قري ون جوع ب م في ذلك مركزن جع حمادي، جيثيق ل مشروع، يبلغ عدد سكان و احوالي 578.000 نسمة.

تتكون القوى العاملة في قطاع من حوالي 927.000 شخص، حيث يشكل الرجال 75% والنساء 25% وفي مركز نزح حامدي، يبلغ عددهم 182.000. تشمل الأنشطة الاقتصادية الرئيسية الزراعة والصيد والبناء والخدمة العامة والقطاع الخاص والتجارة الحرة.

يعمل معظم لاعبي الذكور في الـ 16 من المدة والعمل الزراعي وشغل آلات، معينات عمل النساء بشكل سأل أس في الخدمة والحيات وأل دور اللفظية. وتختلف مستويات التعليم، حيث يتنوع عدد كبير من لاعبي الباليه في فن، معينات يتنوع آخرون بدرجات جامعية أو الص لولن على تعليم رسم.

التي تخص غابات نخيل ودراسة نظم تخزين المياه في المنطقة المحيطة بالمشروع "أبليس كافي" ج.م.د.، مصر
دراسة تقييم الأثر البيئي والبيئي ودراسة نظم تخزين المياه في المنطقة المحيطة بالمشروع "أبليس كافي" ج.م.د.، مصر



شكل 23 موقع تجمع السككن في قريبة من موقع الممشروع

6.5 أوضاع خدمات الأراضي

الموقع الحالي للمشروع غير مطور، ويتكون من أرض عارية قديمة من البنية التحتية لم تستخدمت الأراضي القريبة:

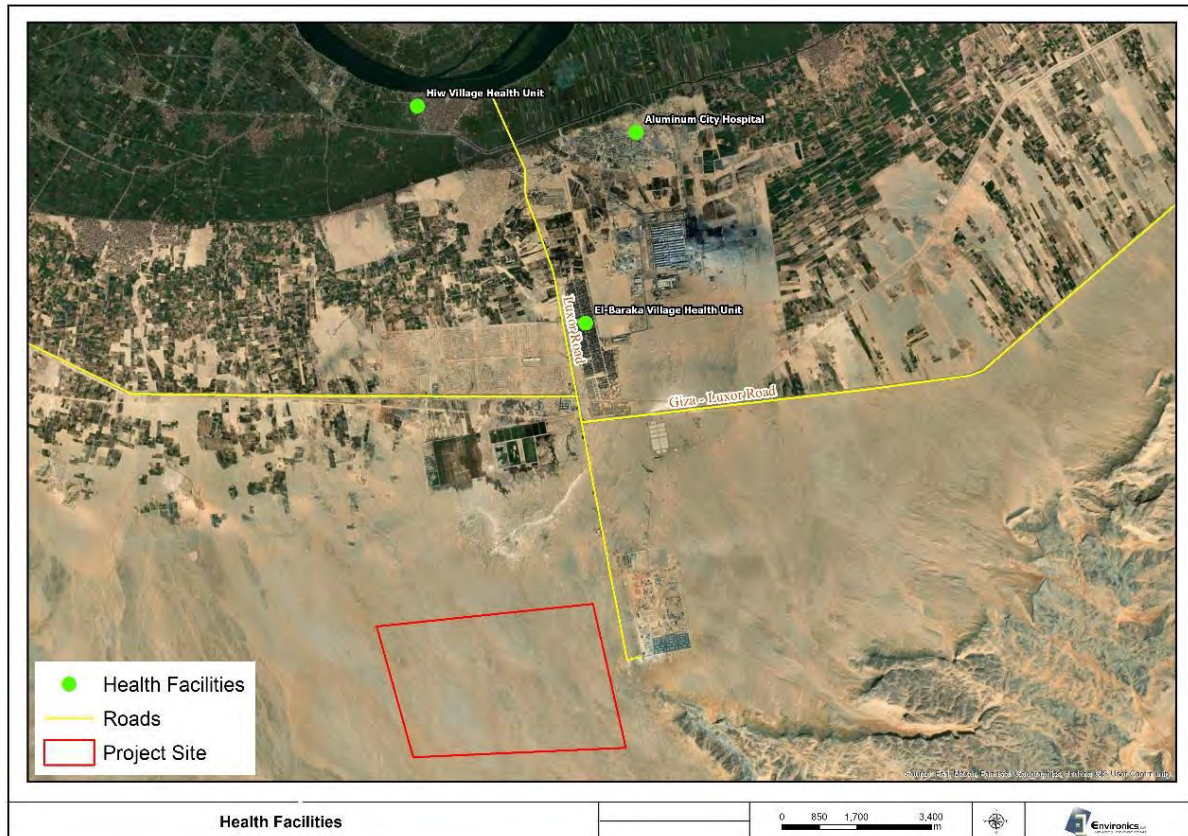
- منطقة تجمع حمادي (ص.م.د.) (0.5 كم شرقاً)
- الأراضي الزراعية لم يمتد (5.5 كم مشمالاً)
- محطة معالجة مياه الصرف (3 كم مشمالاً)
- طريق الحجزة - القصر (5 كم مشمالاً)
- المنطقة السكنية (5.6 كم مشمال شرقاً)
- المجمع التل محلي (9-10 كم مشمالاً)

لبنان في كاحية وللمرافق والخدمات
للمرافق للصحة

تتضمن مخططة 52 مستشفى و46 وحدة عيادية مركزية و241 وحدة صحية و92 سيارة إسعاف. أقرب المرافق للصحة:

- وحدة صحية قريبة (6.4 كم مشمالاً)
- مستشفى مدين (11 كم مشمال شرقاً)
- وحدة صحية قريبة (12 كم مشمالاً)
- مستشفى قريبة (12 كم مشمالاً)

اللي خاص غلبتقني والي خاص اعني ودرلسن ظلمت خرين لاطق بقال بطاريات لم حطقوليد لاطق ذالك ووضويية "أوليس كلفين جع حمادي، قننا، مصر دراستقويهم اثر الهيوي والي خاص اعني ودرلسن ظلمت خرين لاطق بقال بطاريات لم حطقوليد لاطق ذالك ووضويية "أوليس كلفين جع حمادي، قننا، مصر



شكل 24 لمدافق طرحي قنلي بة من مدق علم شروع

مداه لشرب

99.58% من الأسر الحضرية و 95.92% من الأسر الريفية يحصلون على إمدادات المياه العامة. وتعتمد الأسر الريفية على الآبار أو الحفريات أو المياه المعبأة.

مدافق الصرف

15.47% من الأسر يحصلون على شبكات الصرف العامة. وتعتمد 82.14% على الحفر البئر الصري، بينما تستخدم نيب قص غيرة أنظمة خضرة أو حصار مفتوحة بتكاليف 9 محطات معالجة مياه الصرف من 48.1 مليون بئر ليعب من المياه صرف سنويًا بمساحة 207000 بئر ليعب يوم. وقد أدت المبادرات الحكومية الأخيرة إلى تحسين سبل الصرف، مما أدى إلى تحسين البنية التحتية للصرف.

لبان في مكاتب قن قن

- طريق المحطة - الأقصر (5 كم مشمال (بطين قننا) من جع حمادي.
- طريق الوصول المصنعي (0.5 كم مشرقاً).
- جسرين بطن شرق النيل بمقاع لشروع:
 - كوري قننا - من جع حمادي (50 كم مشرقاً)
 - جسرين جع حمادي - دشرنا (19 كم مشمال)

6.6 الترشق افني

لتراليت قنني لمادي

تؤكد الخطة الاستراتيجية للمصرية (2022) (والتي يشاركها عدم وجود تشاريع جارية أو مخطط تراليت قنني داخل مقاع لشروع. ومع ذلك، توجد دسقة موقع بارز قنني:

- بلو عموري (9 كم مشمال (بتل شري غريم حفور.
- حور (9.5 كم مشمال): موقبل من الطوبلل لبنت الموقبل جها مؤخرًا من عصر اللول لقنني م.

اللي خاص غلبتوني
دراستهم أثر الهوى والضماعى ودرست ظلمت خزن الطقبتايطاياتلحطقوليدالطق ذالك ووضوئية "أفليس كلفين جمع حمادي، فنا، مصر

- (يو 11.5 كمشمال): موقع مهم من عصر ما قبل الأسرات دولة الوسطى، هضمة قبلى وميتوطنات ومعلب طية.
- (جل لاقى) 14 كمشمال غرباً: معروف بساكنين قديم موجود الريفى تحفلل فر.
- (اللغلي اقل) 15 كمشمال شرقاً (هضمة قريه ما قبل التاريخ ومقره لفيرة من عصر ما قبل الأسرات.
- (طبل قريه) 33 كمشمال: موقع مدرج على قائمة التراث العالمى هضمة، هضمة مبيدي لكرك وأقىصر ووادي الملوك والملكات.

لتراتلث ذفى غىر لمادى

فى حين التوجد عاصر من قديمة الهضمة لتراتلث ذفى غىر لمادى بشكل بلشرفى موقع لمشروع، إل أن بعض القالىد تمارس فى مكان قريه:

- النسيج اليدوى فى عصر: حف قلى قى تم عرض لخطر بسبب دمر ال جدوى الاقتصادى.
- التحطيب فن قلى يتحول إلى رقصش عى ودى لك عصى، هرمز للالقوة والهيبة القلى.
- ملحمة السيرة القلى: ملحمة قى عى قى ادر قى قى هجرة قلى قى لال.
- مخفة القالىدن لتراتلث ذفى: لمارسات القلى لعلق قى زراع قى لتراتلث ذفى.

شأىر لمشروع

المتوقع حدوث أى تأثيرات لغيرة على التراث لثقافى بسبب التوظيف لملحلى، والقبا لملحدودين لعمال ولمضمع، والطيعة المقتة الشطة الشاء.

ملخص لتأثيرات الهيكلية على جودة الحياة

لجنة والتأثير البيئي	أهمية لتأثيرات لتحقيق	لمخصص لتأثيرات لتحقيق	أهمية لتأثيرات لتحقيق
مرحلة البناء			
جودة الهواء			
جودة الهواء	التأثيرات الناجمة عن انبعاثات الجسيمات الدقيقة والغازات الدفيئة من مرافق البناء والآلات لذلك يتم استخدام مرافق النقل للوقود البديل والوقود البديل والوقود البديل.	تأثيرات	تأثيرات
لضوضاء لمحاكاة			
	المعدات والآلات حركة المرافق مولدات الطاقة التأثيرات الناجمة عن انبعاثات الجسيمات الدقيقة والغازات الدفيئة من مرافق البناء والآلات لذلك يتم استخدام مرافق النقل للوقود البديل والوقود البديل والوقود البديل.	تأثيرات	تأثيرات
لتأثير على البيئة			
	خزانات المياه للصرف الصحي للزراعة وتخزين المياه في الخزانات، والإسكانات الزراعية. في الصرف الصحي من العمل، ولايها العمل من أماكن الإقامة والمدخل، قسمة الإدارة غير الرسمية في التأثير على البيئة. مع ذلك، فإن عدم القيام بالواجب من شأنه أن يجعل من غير المرجح أن تستمر.	تأثيرات	تأثيرات
لتأثيرات على البيئة الطبيعية			
الحفاظ على الموائل والنباتات والحياة	إنقاذ الموائل الطبيعية من الانقراض، والوقود البديل والوقود البديل والوقود البديل. الحفاظ على الموائل الطبيعية من الانقراض، والوقود البديل والوقود البديل والوقود البديل. الحفاظ على الموائل الطبيعية من الانقراض، والوقود البديل والوقود البديل والوقود البديل.	تأثيرات	تأثيرات

الخاص غارتقونی

درايقت فيهم الأثر الهلوي والشماعى ودرس من ظاه خزن الطبق بالبطاريات لم حطقوا يد الطقة لك ووضعوهة "أهلي سكتفين جمع ح مادي، قينا، مصر

[illegible]

الخاص غارتقونی

درايقت فيهم أنثر الهمي والى ما عي ودر لم من ظايت خزين ال طوق بال طاري ات لم ح طقو ليد ال طقة لك ووضوقة "أهليلج كفي ن ج ع ح م ادي ق ن اء م مصر

لجانب وأثر لحيي	أهية لتثيرات لتحقعة	لمخص لتيلير لتخيفيعة	أهية لتثيرات لتثوية
		لمللي الأراضيني ليجعة لتللت خدامالم عداث وآالللت.	
حركة لمروور	ستلقون مناك حاج ليل شاجاتبأحاجم لتلخف لتقل لمكونب الممشروع موزعة على مدارفتنر قننطه، لولت يعلغ حوالى 17ش من ابلفنلعة نقابوة. ولؤوي زياة حركةالموور إلى زياة خط ووقوع حوادثالم طوق فيللموق وخارجة.	بتوسطة	لقد طورت شركة اللبيسك إجراءات إبان ذلك للمشايع والعلمليات وللقاولين وللقالمين من الباطن بتحدد هذه الإلجراءات لتللالدى من لتلليات البسالمة أنشطه لتقل، وتكامل للوطى حالموطيعة مواصفات لممشروع.
للصحة وللسالمة لمهية			
لتثيرات لحيصحة ولسالمة لتلقوى لعلامة	شكّل لتلطة البناء ماموزعة ولسعة من الماطر على لالصحة ولسالمة لعلم لتراوح من لالصق الكهباء لاسقوط من لتفاعك عالىة>	بتوسطة	سيتهم إدارق قضا الصلحة ولسالمة لمهية فقلل لخطط إداره الصلحة لوسالمة في مشرووع البناء. ستناول خطط إداره لالصحة للسالمة لمهية، على سبيل المثال اللاحصر، الموطني على الية: موقا لبحفر، ولالشرف المبتدع على العمل، لولت لدر باللماسب، لاصرينة لفت ظمة، ولتربط، اللستراحات لمظلة، فطر ضلحود اللسر علبات لخدم عداث لتلقية اللل خصرية وفحص الم عداث، وللتحك في لاضوضا عوتق في مبدع لرب على لرب عتق في لتيلير لتلقية من الل حرلق.
مراجعة لتل عمل			
جودة لمواء			
الل عتقات من مولدال طوارئ	قاعلة	لحسرين لتل عمل لامل ليات الل عياطي لتلق ليل لت ستخدام والل عتقات.	قعر هامة
للضضاء والل عتازات لمهية			
تل عمل لمحوالت، ونظام لتخني لاطق بالبطاريات استخدام المولدات الل عياطي لتلق المنق طاع لتلار الكعباوي	قاعلة	يجب أن لتلقل آل اللت ولم عداث الم لتلق لاضضاء مغلوط لتلق لوي، وسيتبتز في لال عمالبم عداث لال حلبة على خصرية لملبية. وسيتهم لتللاء الية لتلظام لتل عمال مغل لتلواى.	قعر هامة
لتثيرات لحي لحيعة الل عنامة			
يها الل صرف	قعر هامة	لتعبر يها الل صرف لتل لجة لتللاء م لمل لتلش لتل ضللة وسيتهم جمعه لباوس طعة مقل أول مقل م وتويف هالى م حطات الم عمل لمل م خصرصة.	الل لملقي
لتثيرات لحي للصلحة ولسالمة لمهية			
لتثيرات لحي للصلحة ولسالمة لمكان لال عمل	قعر هامة	سيتهم إدارق قضا الصلحة ولسالمة لمهية فقلل لخطط إداره الصلحة لوسالمة فيللممشرووع. سيتل مفعظ سبيل الصلحة للسالمة، ممل ليل من لوفير م عداث لال حلبة لتل خصرية لللماسبة وإمدادات اللفي من يها لتلرب.	الل لملقي

الخاص غارتقونی

درايقت فيهم الأثر الهلوي والشماعى ودرس من ظاهرت خزن الطبق بالبطاريات لم حطقوا يد الطقة لك ووضويرة "أوليس كلفين جع ح مادي، قن، مصر

[illegible]

سي عمل المشروع على تطوير وتقييد خطة إعلانية واضحة وضمان تحديث التقييم والمراقبة المحددة لضمان الفعالية التشغيلية. لن يطلب استقلالية ولم يسري العمل بموجب أفضل عن متطلبات أداء البنك الأوروبي لإعداد إلزام والتقييم. تتضمن خطة إدارة الهيئة والاضمان العمل مع المكونات الرئيسية التالية:

- ## خطة لربط بي ئى ۋال جتماعى

ضمن ان البعث الى غير النظمية وقع الي تغيير التعريف من خل للالفحوصات التي تظمه ل جودة الهواء ومبني انال ضوضاء غني
 لكان العمل. كم اسري عمل للشروع عتظام على مرقة رضالم حزمع والضيافات لاجلية (الدر على لصلحجة و لياها وم الى ذلك)
 فم الى التظلم اتو التظلمات غير المحلولة.

دراقت قديم الثرائى والى تمام اعى ودر لى من ظاهرت خزن ال طوبى بال طارى اتل م ح طقولى ل طقة الك ووضوئية "اويليسك فين جع ح مادي، قنا، مصر

9.2 عملیة إشراك أصحاب المصلحة والكشف اورال سبیلق خال ل مراحلت حیة النطاق وتقییم أثر البیئی والضماعی

جدول 4: فی خصالن شطة نیش اور مع اصحاب المصلح حتى آلن

41

التي تخص غيليتقوني
دراسة تقييم الأثر البيئي والاضامعي ودراسة ظاهريين لاطلاق البطاريات لم حطقوليد لاطلاق ذلك ووضعوي "أفيليسكافين جع حمادي،قونا،مصر

أصحاب المصلحة	للقضايا الرئيسية التي تمت مناقشتها
الاجتماع مع لأمزارعين	الانضماممفبرصالعمل وتفويرالعرض، والتيتوقع أيثو لبيبي مثالمشروع.
4أكتوبر 2024	
الاجتماع مع لاساءالمحليات	أقيمتبني جمعية حسنالخيربمشاركة 42سيدةتتوقعاتالاستثمارلامضامعي لوتوظيف، فتراتحالتنظمات غيرالحوافوتوظيفالعمال.
وحدةصحةأسرة وفيظمة للبركة لاغيرية	بوفالشقق لاليجار، وخدمة الإسعافلقريبةتتوقعاتالتوظيف، ودعمالعمال ذوي الاحتياجات الخاصة، والدورالمحتلملمشروع فيخصين إدارلقائليات، وايضااجات بلقللعمال.

9.3 خطة اشراك أصحابالمصلحة

سيعمل المشروع علىتوظيف ميريبيبي واضامعي مقيخيلقائمة مع زيارات بتكررتللموقع ومسؤول لصلال مضامعي محلبي مسؤول عن تنفيذ خطةإشراكأصحاب المصلحة. سيؤكد رأسطلمشاركعلى:

- تبادلالمعلومات للمشروع.
- معالاجالتأثيراتوالمخاطرالمضملة.
- جمع آراء أصحاب المصلحة ومخاوفهم.
- بناءالثقة معالامضامعات.
- إنشاءآليات ردودفعلواتظلم.

قنواتإشراكأصحابالمصلحة

وسيطلتواصلالاضامعي -التحقيقات بعوضفحات مغلطةقونا ومهينةجع حمادي علىلبيبيوك.

- مقىل لمشروع على الإنترنت - لعلوماتالبيبي توفرةعلى الإنترنت.
- الإشارات (البيانات) سيتموزيع هلي لمعبدالعمال المحلية ولتنظمات غيرالحكومية ووسيطلتواصل الاضامعي.
- الاضامعات وجهالوجه سيتمترتيبها من خلال لتنظمات غيرالحكومية، وخاصلقائليات.
- مقاشات لمجموعات الهئية - ااضامعات سنوية مقاشات الضحية بمقيدلك لأبارالسن والنساء والأفراد الهيين والأشخاص ذوي الاحتياجات الخاصة.

معلوماتللتواصل بالمسؤول لصلال لمشروع جوجودة أناه:

الاسم: ريهام عمركرام

البيدي الإلكتروني: reham.karram@scatec.com

ال هاتف الم حمول: +201201568049

9.4إل فصاح عن تقييم الأثر البيئي هو ال جتماعي

سيتمالكشف عن المستندات أناه لى موقع لمطول لسمألي جهة ممجي بمراجعة الدليلات والتعليق على نطاق العمل الذي تم إلقياب والقضايا الرئيسية التي تمتحجدها وأيقضيلأخرى قنتيقولق ممفين هلي هتراقكشاف، سيتمعالجهة جي التعليقات الواردة وأخذ هلي الاعتبار وتحجدها حسب الاقتضاء.

- تقييم الأثر البيئي والاضامعي
- الملحق لتقييم الأثر البيئي والاضامعي
- الملخص غيلفتني
- خطة إشراك أصحاب المصلحة
- خطة العمل البيئي والاضامعي

سيتم الكشف عن المستندات المذكورة أعلاه على موقع لمطور على الويب على:

<https://scatec.com/2024/09/12/scatec-signs-ppa-for-1-gw-solar-and-100-mw-200-mwh-battery-storage-project-in-egypt/.com>.

سيظل الوثائق المذكورة أعلاه موجودة على الموقع طوال عمال مشروع.

اللي خاص غلبتقوني

دراستقويهم أثير اليعني والضماعي ودرستقن ظامتقن خزن الطقبقالب طارياتل مطققوليد الطقق ةالك ووضوئية "أفيليسكفينا جع حمادي،قونا،مصر

سيتقون النفس خلمطبوعة من حزمة إلهصاح نقاحفيا الموقلعالتالي:

مخطفقونا

الحوضالاعشر،وسطاليد،قونا

مفتبشركسكفناكفيلقا مرة

لبنى 44،شارع القس عيرالشمالي،مركز البينوكلقا مرةالجيذةلقا مرة.